

ATIVIDADES DA FÁBRICA DE CULTURA


GOVERNO DE SÃO PAULO

DANÇAS, BRASILEIRAS E DEMAIS
TEATRO CIRCO
MÚSICA, INICIAÇÃO E DESENVOLVIMENTO
LEITURA BIBLIOTECA
PINTURA DESENHO CERÂMICA
ESTÚDIO DE FOTOGRAFIA FOTONOVELA
CINEMA ÁUDIO ARTES MANUAIS
MODA E COSTURA SARAUS
CULINÁRIA POPULAR
JARDINAGEM CABELEIREIRO
MARCENARIA MARCHETARIA
XADREZ
DISC JOCKEY


FÁBRICAS DE CULTURA
VILA CURUÇÁ
Catavento
cultural e educacional
organização social de cultura

**RELATÓRIO DO 4º TRIMESTRE E ANUAL DE 2015
DA CATAVENTO CULTURAL E EDUCACIONAL**

ORGANIZAÇÃO SOCIAL DE CULTURA

UGE: UNIDADE DE FORMAÇÃO CULTURAL

CONTRATO DE GESTÃO Nº 01 /2011

**Ref. FÁBRICAS DE CULTURA – VILA CURUÇÁ, SAPOEMBA, ITAIM PAULISTA E
CIDADE TIRADENTES**

ÍNDICE

I – APRESENTAÇÃO.....	3
DESTAQUES.....	4
PÚBLICO TOTAL	4
PÚBLICO POR FÁBRICA.....	5
II - ATIVIDADES TÉCNICAS	6
QUADROS DE METAS	6-20
III – ORÇAMENTO PREVISTO X REALIZADO NO PERÍODO	21
INFORMAÇÕES DE ACOMPANHAMENTO ORÇAMENTÁRIO.....	22
IV – QUADRO RESUMO DO RELATÓRIO ANUAL 2015.....	25
QUADROS DE ANEXOS TÉCNICOS E ADMINISTRATIVOS	27

I – APRESENTAÇÃO

O Catavento Cultural e Educacional é a organização Social de Cultura que administra, desde fevereiro de 2011, as Fábricas de Cultura de Vila Curuçá, Sapopemba, Itaim Paulista, e desde outubro de 2012 também a Fábrica de Cultura de Cidade Tiradentes, todas com recursos do contrato de gestão nº 01/2011, firmado com a Secretaria de Estado da Cultura por intermédio da sua Unidade de Formação Cultural. Com sua gestão marcada pela agilidade e empreendedorismo, e com o decisivo apoio da Secretaria de Cultura, a Organização Social Catavento Cultural e Educacional se desincumbiu com êxito da missão de estruturar em tempo recorde uma equipe administrativa e técnica que possibilitou a inauguração das três primeiras Fábricas de Cultura em menos de sete meses, todas já com uma extensa programação de atividades que desde então atendem ao público de terça a sexta no horário das 9h às 18h, e aos sábados e domingos das 12h às 18h, além de cursos de terça a sexta-feira até às 21h00, e exposições de filmes às sextas e sábados.

Cada uma das quatro Fábricas de Cultura em operação abrangidas pelo contrato de Gestão nº 01/2011 contou, em 2015, com mais de 2.700 crianças e jovens matriculados nas diversas atividades dos eixos artes, dança, circo, música, multimeios e teatro, além de 150 jovens inscritos no Projeto Espetáculo.

Para o ano de 2015, estavam previstos repasses da ordem de R\$ 31,8 milhões para a gestão destas quatro Fábricas, contemplando a realização das diversas atividades regulares e de articulação, além de toda a infraestrutura administrativa para sua operação. Devido ao contingenciamento de recursos por parte do Governo do Estado de São Paulo, o valor do repasse foi reduzido para R\$ 28,6 milhões. Apesar da redução, este valor foi suficiente para a operação das 4 Fábricas até o final deste ano, não só devido à adequada gestão financeira dos recursos disponíveis, como também à existência de um saldo remanescente de repasses dos anos de 2013 e 2014, da ordem de R\$ 10,5 milhões e que foi utilizado em 2015 em intervenções de grande porte, necessárias à operação plena e segura das edificações em que estão instaladas as Fábricas de Cultura, como por exemplo, a finalização da adequação da impermeabilização das Fábricas de Cultura de Vila Curuçá e Sapopemba.

Com o encerramento do Contrato de Gestão no dia 20 de fevereiro, ainda em 2015 passamos pelo advento da nova convocação pública para o gerenciamento das 5 unidades das Fábricas de Cultura localizadas na Zona Leste até 31 de dezembro de 2020, na qual esta Organização Social obteve êxito em sua candidatura, graças principalmente aos excelentes resultados obtidos ao longo dos últimos anos.

Mesmo diante da iminente redução de recursos disponíveis por parte do Governo do Estado, será possível garantir a continuidade do programa sem prejuízo de sua qualidade e repercussão social, graças às diversas ações já colocadas em prática em todas as unidades para gerar economias significativas de recursos financeiros, como por exemplo a readequação da classe de consumo de energia elétrica, revisão dos postos de segurança e limpeza, redução das despesas com transporte e shows, entre outras.

Além disso, para buscar outras fontes alternativas de recursos a Organização Social está estruturando uma área de captação, que já vem obtendo resultados expressivos, por meio de parcerias que já em 2015 trouxeram ao Programa Fábricas de Cultura: doação de materiais a serem usados nos diversos cursos (sapatilhas, collants, livros), participações em feiras de orientação profissional (Expo-CIEE, Feira do Estudante), entre outras.

DESTAQUES

Das diversas atividades das Fábricas de Cultura de Vila Curuçá, Sapopemba, Itaim Paulista e Cidade Tiradentes, neste ano de 2015, destacamos:

- Formação Cultural - apresentações de aprendizes de música nas Fábricas de Cultura das Zonas Sul e Norte, gerenciadas pela Organização Social POIESIS (1º trimestre) e apresentação dos aprendizes dos Ateliês de Criação e Trilhas de Produção no XXIII Festival Internacional Sete Sóis, Sete Luas (2º trimestre);
- Fábrica Aberta - apresentação de espetáculos com grande público em todos os CFC's: Tributo à Tropicália (1º trimestre); Palavra Cantada (3º trimestre);
- Formação continuada dos educadores - palestras do Prof. Mário Sérgio Cortella (1º trimestre) e do Prof. Dr. Leandro Karnal (4º trimestre), entre outras.



Participação no Festival Sete Sóis, Sete Luas



Palestra com o Prof. Dr. Leandro Karnal

Essas ações, somadas às demais atividades realizadas no trimestre, trouxeram às quatro Fábricas de Cultura o seguinte público total em 2015:

TOTAL	TOTAL 1º TRIM	TOTAL 2º TRIM	TOTAL 3º TRIM	TOTAL 4º TRIM	TOTAL 2015
Formação	71.826	94.499	93.270	86.754	346.349
Fábrica Aberta	43.594	57.600	66.674	98.308	266.176
Biblioteca	9.656	11.265	17.598	15.469	53.988
TOTAL	125.076	163.364	177.542	200.531	666.513

Público total em 2015 por Fábrica de Cultura:

<i>Vila Curuçá</i>	TOTAL 1º TRIM	TOTAL 2º TRIM	TOTAL 3º TRIM	TOTAL 4º TRIM	TOTAL 2015
Formação	17.878	23.660	23.589	20.163	85.290
Fábrica Aberta	12.103	12.063	14.747	21.877	60.790
Biblioteca	1.774	1.959	2.819	3.121	9.673
TOTAL	31.755	37.682	41.155	45.161	155.753

<i>Sapopemba</i>	TOTAL 1º TRIM	TOTAL 2º TRIM	TOTAL 3º TRIM	TOTAL 4º TRIM	TOTAL 2015
Formação	20.298	27.535	27.118	25.749	100.700
Fábrica Aberta	10.062	17.413	15.215	25.691	68.381
Biblioteca	1.284	2.640	3.555	2.919	10.398
TOTAL	31.644	47.588	45.888	54.359	179.479

<i>Itaím Paulista</i>	TOTAL 1º TRIM	TOTAL 2º TRIM	TOTAL 3º TRIM	TOTAL 4º TRIM	TOTAL 2015
Formação	19.483	24.978	24.933	24.660	94.054
Fábrica Aberta	13.953	18.787	21.835	26.063	80.638
Biblioteca	3.830	3.198	5.365	4.288	16.681
TOTAL	37.266	46.963	52.133	55.011	191.373

<i>Cidade Tiradentes</i>	TOTAL 1º TRIM	TOTAL 2º TRIM	TOTAL 3º TRIM	TOTAL 4º TRIM	TOTAL 2015
Formação	14.167	18.326	17.630	16.182	66.305
Fábrica Aberta	7.476	9.337	14.877	24.677	56.367
Biblioteca	2.768	3.468	5.859	5.141	17.236
TOTAL	24.411	31.131	38.366	46.000	139.908

Observação: Retificamos o público informado de Biblioteca da Fábrica de Cultura Cidade Tiradentes, no mês de setembro, pois o número anteriormente informado correspondia a soma do trimestre e não o realizado no mês em questão.

Detalharemos nos quadros seguintes as metas realizadas dentro do 4º trimestre e no ano de 2015.

II - QUADROS DE METAS DE ATIVIDADES TÉCNICAS

5.1. METAS DE GESTÃO TÉCNICA

5.1.1 Biblioteca e atividades

Nº	Ações	PERÍODO	META POR CFC	REALIZADO			
		2015		VILA CURUÇÁ	SAPOPEMBA	ITAIM PAULISTA	CIDADE TIRADENTES
1	Aquisição de itens para acervo	1º trim	Mín. 55	55	55	55	55
		2º trim	Mín. 55	58	58	58	58
		3º trim	Mín. 55	59	59	59	59
		4º trim	Mín. 55	51	50	49	49
		ANUAL	220	223	222	221	221
		ICM %	100%	101%	101%	100%	100%
2	Outras ações *	1º trim	Mín. 60	74	72	72	73
		2º trim	Mín. 60	100	84	97	95
		3º trim	Mín. 60	95	99	96	96
		4º trim	Mín. 60	76	75	88	82
		ANUAL	320	345	330	353	346
		ICM %	100%	108%	103%	110%	108%

(*) Encontro de leitores e autores; Encontro de leitores, Contação de histórias; Saraus; Atividades Temáticas; Oficinas; Interface com ateliês de criação, trilhas de produção e projeto espetáculo; Intervenções artístico-literárias; Rodas de leitura; Leituras públicas; exibição de filmes, entre outras ações

Justificativas das ações com metas realizadas abaixo ou acima do previsto

Nº	JUSTIFICATIVA
1	Como estratégia da organização, foram adquiridos itens em número adequado no trimestre, com o objetivo de atingir a meta anual.
2	Foram realizadas mais atividades do que a meta prevista neste trimestre, desta forma, atingindo adequadamente a meta anual.



Encontro com o autor Tadeu Caçula - Vila Curuçá e Atividade Literária: Xirê de Palavra e Poesia Afro, Grupo Quilombhoje - Sapopemba

5.1.2. Metas gerais por CFC - Saídas pedagógicas e Cursos de Formação Cultural

VILA CURUÇÁ	Meta prevista			Realizado 2015					
	1º semestre	2º semestre	Anual	1º semestre	ICM	2º semestre	ICM	Anual	ICM
Ação / Indicador de resultados									
Total de Turmas por CFC	Mín. 60	Mín. 60	Mín. 119	64	107%	61	102%	124	104%
Total de Matriculados	Mín. 1180	Mín. 1180	Mín. 2310	1.247	106%	1.309	111%	2.505	108%

SAPOPEMBA	Meta prevista			Realizado 2015					
	1º semestre	2º semestre	Anual	1º semestre	ICM	2º semestre	ICM	Anual	ICM
Ação / Indicador de resultados									
Total de Turmas por CFC	Mín. 72	Mín. 72	Mín. 143	74	103%	72	100%	145	101%
Total de Matriculados	Mín. 1300	Mín. 1300	Mín. 2550	1.449	111%	1.722	132%	3.120	122%

ITAIM PAULISTA	Meta prevista			Realizado 2015					
	1º semestre	2º semestre	Anual	1º semestre	ICM	2º semestre	ICM	Anual	ICM
Ação / Indicador de resultados									
Total de Turmas por CFC	Mín. 69	Mín. 69	Mín. 137	69	100%	69	100%	137	100%
Total de Matriculados	Mín. 1300	Mín. 1300	Mín. 2550	1.397	107%	1.564	120%	2.904	114%

CID. TIRADENTES	Meta prevista			Realizado 2015					
	1º semestre	2º semestre	Anual	1º semestre	ICM	2º semestre	ICM	Anual	ICM
Ação / Indicador de resultados									
Total de Turmas por CFC	Mín. 57	Mín. 57	Mín. 113	58	102%	57	100%	114	101%
Total de Matriculados	Mín. 1100	Mín. 1100	Mín. 2150	1.186	108%	1.224	111%	2.359	110%

OBS: Conforme consta no Contrato 2015, a meta anual não coincide com a soma dos semestres em razão do Projeto Espetáculo, que possui turma fixa durante todo o ano. Para que não houvesse duplicação de dados, a turma e o número de matriculados do Projeto espetáculo, do primeiro semestre, foi subtraído.

Justificativas das ações com metas realizadas abaixo ou acima do previsto

CFC	JUSTIFICATIVA
Sapopemba e Itaim Paulista	Em relação ao total de turmas, as metas, semestral e anual, foram realizadas dentro do previsto. Em relação ao total de matriculados, conforme apontado em relatórios anteriores ocorreram evasões no decorrer do semestre, contudo, as metas semestral e anual foram superadas devido à intensa e permanente procura pelas atividades oferecidas. A superação desta meta não representou prejuízo ao orçamento previsto para o período, pois os excedentes foram matriculados em turmas já existentes e que comportavam um número maior de aprendizes, não gerando custos adicionais com educadores/equipamentos e mantendo-se a qualidade do trabalho.



Saídas Pedagógicas: Casa de Cultura Guilherme de Almeida - Itaim Paulista e Exposição "Frida Kahlo" - Sapopemba

Metas de resultado por CFC - Ateliês de Criação

VILA CURUÇÁ	Meta prevista			Realizado 2015					
	Ação / Indicador de resultados	1º semestre	2º semestre	Anual	1º semestre	ICM	2º semestre	ICM	Anual
Total de Turmas por CFC	Mín. 54	Mín. 54	Mín. 108	58	107%	55	102%	113	105%
Total de Matriculados	Mín. 1030	Mín. 1030	Mín. 2060	1.084	105%	1.129	110%	2.213	107%

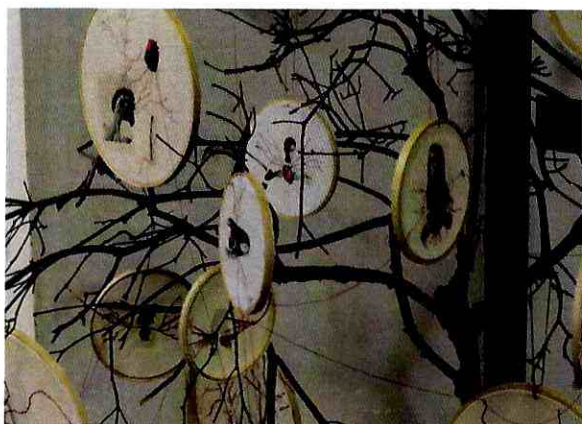
SAPOPEMBA	Meta prevista			Realizado 2015					
	Ação / Indicador de resultados	1º semestre	2º semestre	Anual	1º semestre	ICM	2º semestre	ICM	Anual
Total de Turmas por CFC	Mín. 66	Mín. 66	Mín. 132	68	103%	66	100%	134	102%
Total de Matriculados	Mín. 1150	Mín. 1150	Mín. 2300	1.301	113%	1.540	134%	2.841	124%

ITAIM PAULISTA	Meta prevista			Realizado 2015					
	Ação / Indicador de resultados	1º semestre	2º semestre	Anual	1º semestre	ICM	2º semestre	ICM	Anual
Total de Turmas por CFC	Mín. 63	Mín. 63	Mín. 126	63	100%	63	100%	126	100%
Total de Matriculados	Mín. 1150	Mín. 1150	Mín. 2300	1.234	107%	1.389	121%	2.623	114%

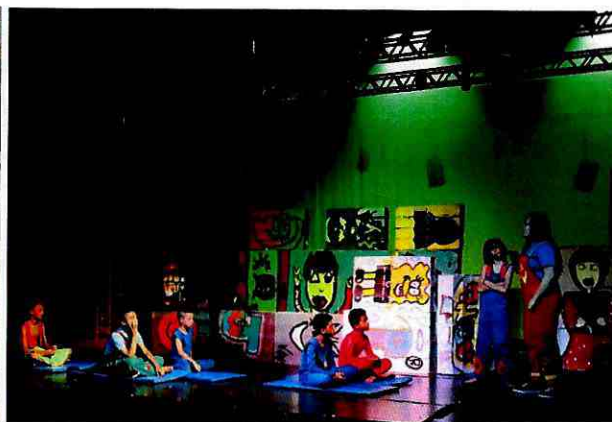
CID. TIRADENTES	Meta prevista			Realizado 2015					
	Ação / Indicador de resultados	1º semestre	2º semestre	Anual	1º semestre	ICM	2º semestre	ICM	Anual
Total de Turmas por CFC	Mín. 51	Mín. 51	Mín. 102	52	102%	51	100%	103	101%
Total de Matriculados	Mín. 950	Mín. 950	Mín. 1900	1.037	109%	1.033	109%	2.070	109%

Justificativas das ações com metas realizadas abaixo ou acima do previsto

CFC	JUSTIFICATIVA
Sapopemba e Itaim Paulista	Em relação ao total de turmas, as metas, semestral e anual, foram realizadas dentro do previsto. Em relação ao total de matriculados, conforme apontado em relatórios anteriores ocorreram evasões no decorrer do semestre, contudo, as metas semestral e anual foram superadas devido à intensa e permanente procura pelas atividades oferecidas. Como apresentado na justificativa da tabela anterior, a superação desta meta não representou prejuízo ao orçamento previsto para o período, pois os excedentes foram matriculados em turmas já existentes e que comportavam um número maior de aprendizes, não gerando custos adicionais com educadores/equipamentos e mantendo-se a qualidade do trabalho.



Exposição do Ateliê de Foto e Vídeo, Vila Curuçá



Apresentação do Ateliê de Teatro, Cidade Tiradentes

TABELA DE METAS DE PROCESSO - CURSOS DE FORMAÇÃO CULTURAL
5.1.2. ATELIÊS DE CRIAÇÃO E SAÍDAS PEDAGÓGICAS - METAS POR FÁBRICA

FÁBRICA DE CULTURA DE VILA CURUÇÁ

Ação	Indicador	Meta por CFC (Anual)	Realizado 2015					Anual	ICM %
			1º trimestre	2º trimestre	3º trimestre	4º trimestre			
Cursos relacionados às Artes Visuais	Nº de Turmas	Mín. 04	3	3	5	5	8	200%	
	Nº Matriculados	Mín. 80	76	60	127	102	162	203%	
	Nº Apresentações	Mín. 04	-	3	-	5	8	200%	
	Nº de Vagas	Mín. 100	91	91	140	140	231	231%	
Cursos relacionados ao Circo	Nº de Turmas	Mín. 04	4	4	4	4	8	200%	
	Nº Matriculados	Mín. 100	93	77	100	83	160	160%	
	Nº Apresentações	Mín. 04	-	4	-	4	8	200%	
	Nº de Vagas	Mín. 120	100	100	100	100	200	167%	
Cursos relacionados à Dança	Nº de Turmas	Mín. 04	13	13	12	12	25	625%	
	Nº Matriculados	Mín. 120	473	349	456	373	722	602%	
	Nº Apresentações	Mín. 04	-	13	-	12	25	625%	
	Nº de Vagas	Mín. 160	561	561	500	500	1.061	663%	
Cursos relacionados ao Multimeios	Nº de Turmas	Mín. 04	9	9	9	9	18	450%	
	Nº Matriculados	Mín. 80	154	109	177	127	236	295%	
	Nº Apresentações	Mín. 04	-	9	-	9	18	450%	
	Nº de Vagas	Mín. 100	205	205	195	195	400	400%	
Cursos relacionados à Música	Nº de Turmas	Mín. 04	21	21	19	19	40	1000%	
	Nº Matriculados	Mín. 60	459	342	469	334	676	1127%	
	Nº Apresentações	Mín. 04	-	21	-	19	40	1000%	
	Nº de Vagas	Mín. 80	588	588	540	540	1.128	1410%	
Cursos relacionados ao Teatro	Nº de Turmas	Mín. 04	6	6	4	4	10	250%	
	Nº Matriculados	Mín. 100	146	112	112	74	186	186%	
	Nº Apresentações	Mín. 04	-	6	-	4	10	250%	
	Nº de Vagas	Mín. 120	171	171	120	120	291	243%	
Cursos relacionados ao Xadrez	Nº de Turmas	Mín. 02	2	2	2	2	4	200%	
	Nº Matriculados	Mín. 40	35	35	39	36	71	178%	
	Nº Apresentações	Mín. 02	-	2	-	2	4	200%	
	Nº de Vagas	Mín. 50	50	50	40	40	90	180%	

Saídas pedagógicas - Metas de resultado		2015				
		1º trimestre	2º trimestre	3º trimestre	4º trimestre	Anual
Total de participantes por CFC	Previsto	200	300	300	200	Mín. 1000
	Realizado	207	327	300	220	1.054
	ICM	104%	109%	100%	110%	105%

Justificativas das ações com metas realizadas abaixo ou acima do previsto

Ação	JUSTIFICATIVA
Cursos	A coluna de ICM, desta tabela, deve ser desconsiderada pois não é possível calcular adequadamente o seu percentual, uma vez que, as "Metas" são indicadores e representam mínimos de referência. Considerando que o Programa prevê a promoção da diversidade cultural, esta tabela de processo indica o número mínimo de atividades (Ateliês), aprendizes matriculados, apresentações e vagas que devem ser oferecidas em cada linguagem artística para garantir a diversidade da programação e os números realizados apresentam a distribuição de cada um dos indicadores em cada uma das linguagens.

TABELA DE METAS DE PROCESSO - CURSOS DE FORMAÇÃO CULTURAL
5.1.2. ATELIÊS DE CRIAÇÃO E SAÍDAS PEDAGÓGICAS - METAS POR FÁBRICA

FÁBRICA DE CULTURA DE SAPOEMBA

Ação	Indicador	Meta por CFC (Anual)	Realizado 2015					Anual	ICM %
			1º trimestre	2º trimestre	3º trimestre	4º trimestre			
Cursos relacionados às Artes Visuais	Nº de Turmas	Mín. 04	3	3	4	4	7	175%	
	Nº Matriculados	Mín. 80	85	58	84	80	138	173%	
	Nº Apresentações	Mín. 04	-	3	-	4	7	175%	
	Nº de Vagas	Mín. 100	86	86	103	103	189	189%	
Cursos relacionados ao Circo	Nº de Turmas	Mín. 04	4	4	4	4	8	200%	
	Nº Matriculados	Mín. 100	91	75	96	80	155	155%	
	Nº Apresentações	Mín. 04	-	4	-	4	8	200%	
	Nº de Vagas	Mín. 120	100	100	100	100	200	167%	
Cursos relacionados à Dança	Nº de Turmas	Mín. 04	17	17	17	17	34	850%	
	Nº Matriculados	Mín. 120	635	478	642	548	1.026	855%	
	Nº Apresentações	Mín. 04	-	17	-	17	34	850%	
	Nº de Vagas	Mín. 160	682	686	713	713	1.399	874%	
Cursos relacionados ao Multimeios	Nº de Turmas	Mín. 04	6	6	6	6	12	300%	
	Nº Matriculados	Mín. 80	118	85	119	103	188	235%	
	Nº Apresentações	Mín. 04	-	6	-	6	12	300%	
	Nº de Vagas	Mín. 100	130	130	136	136	266	266%	
Cursos relacionados à Música	Nº de Turmas	Mín. 04	32	32	31	31	63	1575%	
	Nº Matriculados	Mín. 60	658	499	724	626	1.125	1875%	
	Nº Apresentações	Mín. 04	-	32	-	31	63	1575%	
	Nº de Vagas	Mín. 80	760	760	786	786	1.546	1933%	
Cursos relacionados ao Teatro	Nº de Turmas	Mín. 04	5	5	3	3	8	200%	
	Nº Matriculados	Mín. 100	120	93	97	80	173	173%	
	Nº Apresentações	Mín. 04	-	5	-	3	8	200%	
	Nº de Vagas	Mín. 120	141	141	101	101	242	202%	
Cursos relacionados ao Xadrez	Nº de Turmas	Mín. 02	1	1	1	1	2	100%	
	Nº Matriculados	Mín. 40	16	13	18	23	36	90%	
	Nº Apresentações	Mín. 02	-	1	-	1	2	100%	
	Nº de Vagas	Mín. 50	25	25	25	25	50	100%	

Saídas pedagógicas - Metas de resultado		2015				
		1º trimestre	2º trimestre	3º trimestre	4º trimestre	Anual
Total de participantes por CFC	Previsto	200	300	300	200	Mín. 1000
	Realizado	201	308	323	220	1.052
	ICM	101%	103%	108%	110%	105%

Justificativas das ações com metas realizadas abaixo ou acima do previsto

Ação	JUSTIFICATIVA
Cursos	A coluna de ICM, desta tabela, deve ser desconsiderada pois não é possível calcular adequadamente o seu percentual, uma vez que, as "Metas" são indicadores e representam mínimos de referência. Considerando que o Programa prevê a promoção da diversidade cultural, esta tabela de processo indica o número mínimo de atividades (Ateliês), aprendizes matriculados, apresentações e vagas que devem ser oferecidas em cada linguagem artística para garantir a diversidade da programação e os números realizados apresentam a distribuição de cada um dos indicadores em cada uma das linguagens. O número de matriculados da linguagem de Xadrez foi adequadamente atingida neste semestre, contudo a meta anual não foi atingida devido à evasão do primeiro semestre de 2015. Para 2016, a meta mínima por semestre foi redimensionada para 15 e a anual para 30.

**TABELA DE METAS DE PROCESSO - CURSOS DE FORMAÇÃO CULTURAL
5.1.2. ATELIÊS DE CRIAÇÃO E SAÍDAS PEDAGÓGICAS - METAS POR FÁBRICA**

FÁBRICA DE CULTURA DE ITAIM PAULISTA

Ação	Indicador	Meta por CFC (Anual)	Realizado 2015					Anual	ICM %
			1º trimestre	2º trimestre	3º trimestre	4º trimestre			
Cursos relacionados às Artes Visuais	Nº de Turmas	Mín. 04	5	5	8	8	13	325%	
	Nº Matriculados	Mín. 80	113	86	152	136	222	278%	
	Nº Apresentações	Mín. 04	-	5	-	8	13	325%	
	Nº de Vagas	Mín. 100	130	130	200	200	330	330%	
Cursos relacionados ao Circo	Nº de Turmas	Mín. 04	5	5	5	5	10	250%	
	Nº Matriculados	Mín. 100	119	96	120	105	201	201%	
	Nº Apresentações	Mín. 04	-	5	-	5	10	250%	
	Nº de Vagas	Mín. 120	125	125	125	125	250	208%	
Cursos relacionados à Dança	Nº de Turmas	Mín. 04	16	16	15	15	31	775%	
	Nº Matriculados	Mín. 120	527	437	569	468	905	754%	
	Nº Apresentações	Mín. 04	-	16	-	15	31	775%	
	Nº de Vagas	Mín. 160	600	630	640	640	1.270	794%	
Cursos relacionados ao Multimêdi	Nº de Turmas	Mín. 04	6	6	6	6	12	300%	
	Nº Matriculados	Mín. 80	124	90	121	97	187	234%	
	Nº Apresentações	Mín. 04	-	6	-	6	12	300%	
	Nº de Vagas	Mín. 100	140	140	140	140	280	280%	
Cursos relacionados à Música	Nº de Turmas	Mín. 04	23	25	25	25	50	1250%	
	Nº Matriculados	Mín. 60	463	445	577	503	948	1580%	
	Nº Apresentações	Mín. 04	-	25	-	25	50	1250%	
	Nº de Vagas	Mín. 80	590	640	670	670	1.310	1638%	
Cursos relacionados ao Teatro	Nº de Turmas	Mín. 04	5	5	3	3	8	200%	
	Nº Matriculados	Mín. 100	74	60	65	60	120	120%	
	Nº Apresentações	Mín. 04	-	5	-	3	8	200%	
	Nº de Vagas	Mín. 120	115	115	80	80	195	163%	
Cursos relacionados ao Xadrez	Nº de Turmas	Mín. 02	1	1	1	1	2	100%	
	Nº Matriculados	Mín. 40	17	20	20	20	40	100%	
	Nº Apresentações	Mín. 02	-	1	-	1	2	100%	
	Nº de Vagas	Mín. 50	25	25	25	25	50	100%	

Saídas pedagógicas - Metas de resultado		2015				
		1º trimestre	2º trimestre	3º trimestre	4º trimestre	Anual
Total de participantes por CFC	Previsto	200	300	300	200	Mín. 1000
	Realizado	209	305	324	218	1.056
	ICM	105%	102%	108%	109%	106%

Justificativas das ações com ICM abaixo de 100% ou acima de 120%

Ação	JUSTIFICATIVA
Cursos	A coluna de ICM, desta tabela, deve ser desconsiderada pois não é possível calcular adequadamente o seu percentual, uma vez que, as "Metas" são indicadores e representam mínimos de referência. Considerando que o Programa prevê a promoção da diversidade cultural, esta tabela de processo indica o número mínimo de atividades (Ateliês), aprendizes matriculados, apresentações e vagas que devem ser oferecidas em cada linguagem artística para garantir a diversidade da programação e os números realizados apresentam a distribuição de cada um dos indicadores em cada uma das linguagens.

TABELA DE METAS DE PROCESSO - CURSOS DE FORMAÇÃO CULTURAL
5.1.2. ATELIÊS DE CRIAÇÃO E SAÍDAS PEDAGÓGICAS - METAS POR FÁBRICA

FÁBRICA DE CULTURA DE CIDADE TIRADENTES

Ação	Indicador	Meta por CFC (Anual)	Realizado 2015					Anual	ICM %
			1º trimestre	2º trimestre	3º trimestre	4º trimestre			
Cursos relacionados às Artes Visuais	Nº de Turmas	Mín. 04	2	2	3	3	5	125%	
	Nº Matriculados	Mín. 80	42	39	79	70	109	136%	
	Nº Apresentações	Mín. 04	-	2	-	3	5	125%	
	Nº de Vagas	Mín. 100	60	60	81	81	141	141%	
Cursos relacionados ao Circo	Nº de Turmas	Mín. 04	3	3	3	3	6	150%	
	Nº Matriculados	Mín. 100	73	70	77	70	140	140%	
	Nº Apresentações	Mín. 04	-	3	-	3	6	150%	
	Nº de Vagas	Mín. 120	80	80	77	77	157	131%	
Cursos relacionados à Dança	Nº de Turmas	Mín. 04	14	14	15	15	29	725%	
	Nº Matriculados	Mín. 120	406	287	527	388	675	563%	
	Nº Apresentações	Mín. 04	-	14	-	15	29	725%	
	Nº de Vagas	Mín. 160	520	520	575	545	1065	666%	
Cursos relacionados ao Multimeios	Nº de Turmas	Mín. 04	4	4	3	3	7	175%	
	Nº Matriculados	Mín. 80	65	69	59	36	105	131%	
	Nº Apresentações	Mín. 04	-	4	-	3	7	175%	
	Nº de Vagas	Mín. 100	90	90	65	65	155	155%	
Cursos relacionados à Música	Nº de Turmas	Mín. 04	21	21	22	22	43	1075%	
	Nº Matriculados	Mín. 60	428	406	519	372	778	1297%	
	Nº Apresentações	Mín. 04	-	21	-	22	43	1075%	
	Nº de Vagas	Mín. 80	560	590	580	580	1170	1463%	
Cursos relacionados ao Teatro	Nº de Turmas	Mín. 04	7	7	4	4	11	275%	
	Nº Matriculados	Mín. 100	144	145	106	77	222	222%	
	Nº Apresentações	Mín. 04	-	7	-	4	11	275%	
	Nº de Vagas	Mín. 120	200	200	120	120	320	267%	
Cursos relacionados ao Xadrez	Nº de Turmas	Mín. 02	2	1	1	1	2	100%	
	Nº Matriculados	Mín. 40	20	21	20	20	41	103%	
	Nº Apresentações	Mín. 02	-	1	-	1	2	100%	
	Nº de Vagas	Mín. 50	50	25	25	25	50	100%	

Saídas pedagógicas - Metas de resultado		2015				
		1º trimestre	2º trimestre	3º trimestre	4º trimestre	Anual
Total de participantes por CFC	Previsto	200	300	300	200	Mín. 1000
	Realizado	210	302	322	203	1.037
	ICM	105%	101%	107%	102%	104%

Justificativas das ações com metas realizadas abaixo ou acima do previsto

Ação	JUSTIFICATIVA
Cursos	A coluna de ICM, desta tabela, deve ser desconsiderada pois não é possível calcular adequadamente o seu percentual, uma vez que, as "Metas" são indicadores e representam mínimos de referência. Considerando que o Programa prevê a promoção da diversidade cultural, esta tabela de processo indica o número mínimo de atividades (Ateliês), aprendizes matriculados, apresentações e vagas que devem ser oferecidas em cada linguagem artística para garantir a diversidade da programação e os números realizados apresentam a distribuição de cada um dos indicadores em cada uma das linguagens. O número de matriculados, no semestre, da linguagem de multimeios nos Ateliês de Criação não foi atingido, pois uma das turmas configurou-se como Trilha de Produção. Contudo, a meta anual foi adequadamente alcançada.

5.1.3. Formação e aperfeiçoamento de equipe

Nº	Ação / Indicadores	PERÍODO	META POR CFC	REALIZADO			
		2015		VILA CURUÇÁ	SAPOEMBA	ITAIM PAULISTA	CIDADE TIRADENTES
1	Educadores por Fábrica	1º trim	Mín. 30	35	34	32	29
		2º trim	Mín. 30	35	35	34	30
		3º trim	Mín. 30	35	36	35	31
		4º trim	Mín. 30	35	36	35	32
		ANUAL	Mín. 30	35	36	35	32
	ICM %	100%	117%	120%	117%	107%	
2	Atividades de formação	1º trim	Mín. 10	12	12	12	12
		2º trim	Mín. 10	11	11	11	11
		3º trim	Mín. 10	10	10	10	10
		4º trim	Mín. 10	7	7	7	7
		ANUAL	Mín. 40	40	40	40	40
	ICM %	100%	100%	100%	100%	100%	
3	Participantes	1º trim	Mín. 300	371	350	332	301
		2º trim	Mín. 300	374	360	342	316
		3º trim	Mín. 300	283	326	288	263
		4º trim	Mín. 300	234	243	238	211
		ANUAL	Mín. 1200	1.262	1.279	1.200	1.091
	ICM %	100%	105%	107%	100%	91%	

Justificativas das ações com metas realizadas abaixo ou acima do previsto

JUSTIFICATIVA
<p>O número atual de educadores é maior que o previsto, porém está de acordo com a grade de atividades oferecida e seu custo total não superou o orçamento previsto para o exercício de 2015. Como estratégia da organização, as atividades de formação foram realizadas em número adequado para que a meta anual fosse, devidamente, atingida. O número de participantes corresponde às atividades de formação realizadas no trimestre e complementa, adequadamente, a meta anual para as unidades de Vila Curuçá, Sapopemba e Itaim Paulista.</p> <p>Para a unidade de Cidade Tiradentes a meta anual, por sua vez, não foi atingida devido à faltas às segundas-feiras (injustificadas, justificadas, consultas, pequenas licenças médicas, etc.) no decorrer de 2015.</p>



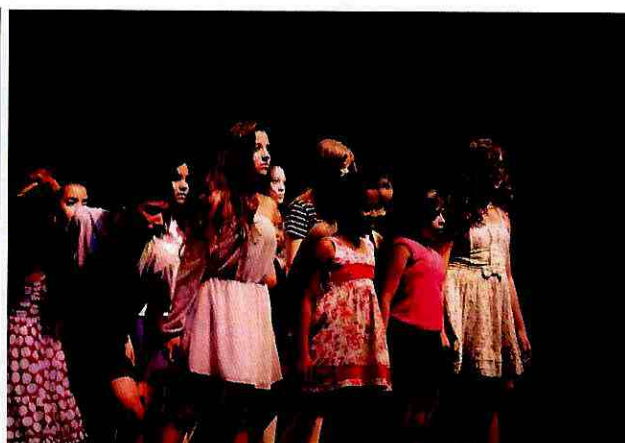
Palestra com o Profº Drº Leandro Karnal e Formação com integrantes do grupo Makala Música & Dança - AfroReggae

5.1.4. Trilhas de Produção

Nº	Ação / Indicadores	PERÍODO	META POR CFC	REALIZADO			
		2015		VILA CURUÇÁ	SAPOPEMBA	ITAIM PAULISTA	CIDADE TIRADENTES
1	Número de Turmas	1º semestre	Mín. 05	5	5	5	5
		2º semestre	Mín. 05	5	5	5	5
		ANUAL	10	10	10	10	10
		ICM %	100%	100%	100%	100%	100%
	Número de Matriculados	1º semestre	Mín. 100	112	97	106	98
		2º semestre	Mín. 100	121	111	109	138
		ANUAL	200	233	208	215	236
		ICM %	100%	117%	104%	108%	118%
	Número de Apresentações	1º semestre	Mín. 05	5	5	5	5
		2º semestre	Mín. 05	5	5	5	5
		ANUAL	10	10	10	10	10
		ICM %	100%	100%	100%	100%	100%
	Número de Vagas	1º semestre	Mín. 150	150	150	150	150
		2º semestre	Mín. 150	150	150	150	150
		ANUAL	300	300	300	300	300
		ICM %	100%	100%	100%	100%	100%

Justificativas das ações com metas realizadas abaixo ou acima do previsto

Ação	JUSTIFICATIVA
Número de Matriculados	Nas Fábricas de Sapopemba e Itaim Paulista as metas, semestral e anual, foram realizadas dentro do previsto. Já nas Fábricas de Vila Curuçá e Cidade Tiradentes, as metas, semestral e anual, foram superadas devido às propostas das trilhas oferecidas em dança que comportavam um grande número de aprendizes, não representando um impacto no orçamento, pois as turmas abertas já previam recursos adequadamente alocados. Observamos também que, ocorreram poucas evasões nas trilhas nesse semestre.



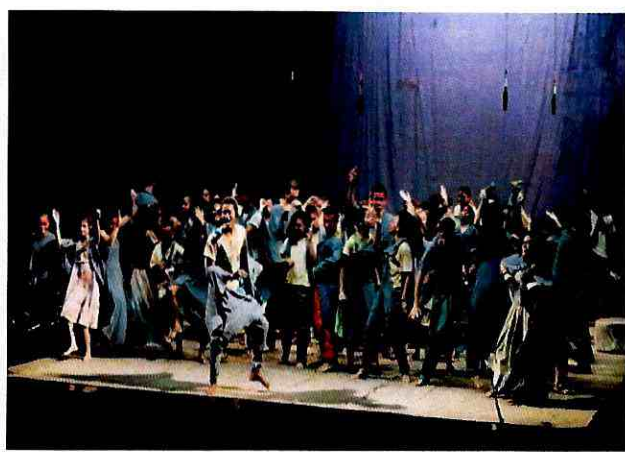
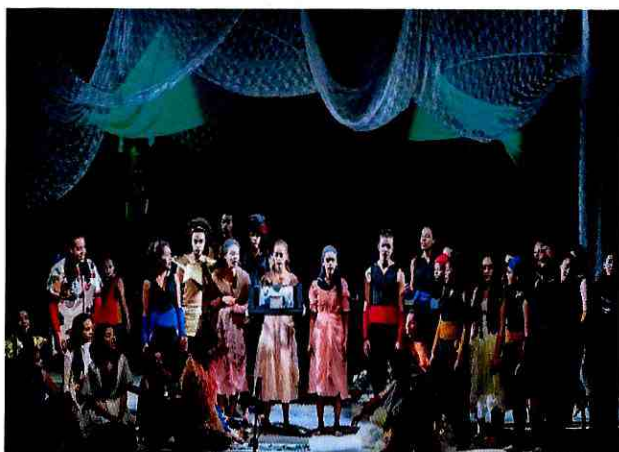
Trilha em Balé - Cidade Tiradentes e Trilha em Dança Contemporânea - Itaim Paulista

5.1.5. Projeto Espetáculo

Nº	Ação / Indicadores	PERÍODO	META POR CFC	REALIZADO			
		2015		VILA CURUÇÁ	SAPOPEMBA	ITAIM PAULISTA	CIDADE TIRADENTES
1	Número de Turmas	1º semestre	Mín. 01	1	1	1	1
		2º semestre	Mín. 01	1	1	1	1
		ANUAL	1	1	1	1	1
		ICM %	100%	100%	100%	100%	100%
	Número de Participantes	1º semestre	Mín. 50	51	51	57	51
		2º semestre	Mín. 50	59	71	66	53
		ANUAL	50	59	71	66	53
		ICM %	100%	118%	142%	132%	106%
	Número de Apresentações	1º semestre	-	-	-	-	-
		2º semestre	Mín. 06	7	8	7	7
		ANUAL	6	7	8	7	7
		ICM %	100%	117%	133%	117%	117%
	Número de Vagas	1º semestre	Mín. 80	80	80	80	80
		2º semestre	Mín. 80	80	80	80	80
		ANUAL	80	80	80	80	80
		ICM %	100%	100%	100%	100%	100%

Justificativas das ações com metas realizadas abaixo ou acima do previsto

CFC	JUSTIFICATIVA
Número de Participantes	Na Fábrica de Cultura Cidade Tiradentes, a meta anual foi adequadamente atingida. Já nas Fábricas de Vila Curuçá, Sapopemba e Itaim Paulista, a meta anual foi superada devido à inclusão de aprendizes, no segundo semestre, para compor o espetáculo em específicas linguagens. Não houve impacto no orçamento pois, a turma aberta, já previa recursos adequadamente alocados. Parte dos figurinos foram customizados com o próprio acervo existente nas Fábricas. Consideramos também que, o custo total do Projeto Espetáculo não superou o orçamento previsto para o exercício de 2015.
Número de Apresentações	Meta superada, em todas as Fábricas, devido à demanda e solicitação da comunidade e familiares. Não houve impacto no orçamento pois as apresentações excedentes foram realizadas nas próprias Fábricas com os recursos físicos e humanos locais. Consideramos também que, o custo total do Projeto Espetáculo não superou o orçamento previsto para o exercício de 2015.



Cenas dos Espetáculos de Vila Curuçá - "Cantilendas" e Itaim Paulista - "Labores"

5.1.6. Workshops e cursos de férias

Nº	Ação	INDICADOR	PREVISTO NO ANO DE 2015				
			VILA CURUÇÁ	SAPOPEMBA	ITAIM PAULISTA	CIDADE TIRADENTES	
1	Workshop	Frequência	Previsto	1.600	1.000	1.600	1.300
			Realizado	4.116	4.159	4.475	3.470
			ICM	257%	416%	280%	267%
2	Cursos de Férias (6 turmas por CFC)	Nº de inscritos	Previsto	90	90	90	90
			Realizado	122	196	129	129
			ICM	136%	218%	143%	143%

Justificativas das ações com metas realizadas abaixo ou acima do previsto

Ação	JUSTIFICATIVA
1 Workshops	Meta anual superada devido à grande procura pelas atividades oferecidas diariamente. Para 2016, a meta foi redimensionada considerando-se os altos índices de superação. O número apresentado corresponde à soma da frequência nos Workshops realizados em janeiro e julho, respectivamente. Vila Curuçá (1.611) + (2.505), Sapopemba (1.446) + (2.713), Itaim Paulista (2.243) + (2.232) e Cidade Tiradentes (1.451) + (2.019). Observamos contudo que, a superação da meta não representou impacto no orçamento previsto para o exercício de 2015, pois as atividades oferecidas comportavam, sem prejuízo à qualidade do trabalho, o número de frequência apresentado e foram oferecidas pelos próprios educadores das Fábricas dentro de suas cargas horárias fixas. Destacamos como um diferencial, a otimização de recursos materiais para a realização desta ação. Neste trimestre, em dezembro, foram divulgados os cursos de férias para janeiro de 2016.
2 Cursos de Férias	Superada devido à grande procura. Para 2016, a meta foi redimensionada considerando-se os altos índices de superação. O número apresentado corresponde à soma dos inscritos nos Cursos de Férias realizados em janeiro e julho, respectivamente. Vila Curuçá (50) + (72), Sapopemba (31) + (165), Itaim Paulista (47) + (82) e Cidade Tiradentes (73) + (56). Observamos contudo que, a superação da meta não representou impacto no orçamento previsto para o exercício de 2015, pois as atividades oferecidas comportavam, sem prejuízo à qualidade do trabalho, o número de inscritos apresentado e foram oferecidas pelos próprios educadores das Fábricas dentro de suas cargas horárias fixas. Destacamos como um diferencial, a otimização de recursos materiais para a realização desta ação. Neste trimestre, em dezembro, foram divulgados os cursos de férias para janeiro de 2016.

FÁBRICA DE CULTURA SAPOPEMBA
GOVERNO DO ESTADO SÃO PAULO
Secretaria de Cultura

CURSOS GRÁTIS DE FÉRIAS
JANEIRO DE 2016 - ZONA LESTE

MANHÃ - 09 ÀS 12H
TARDE - 14 ÀS 17H
NOITE - 18H ÀS 21H
SÁBADO - 09H ÀS 17H

3ª E 5ª	4ª E 6ª	SAB
DANÇA	CIRCO	MÚSICA
TEATRO	DANÇA	DANÇA
MULTIMEIOS	MÚSICA	
CIRCO	TEATRO	
MÚSICA	XADREZ	
	MÚSICA	

Todos os dias atividades diferentes! Consulte diariamente a programação na recepção das Fábricas!

SIGAM MOSSA RIBEI SAKIAD | www.fabriladecultura.org.br | www.vila.curuca.com.br/fabbricas | www.facebook.com/fabriladecultura

RUA AUGUSTIN LUBERT, 300 - FAZENDA DA JUTA - TEL: 2012-5803

FÁBRICA DE CULTURA VILA CURUÇÁ
GOVERNO DO ESTADO SÃO PAULO
Secretaria de Cultura

JANEIRO DE 2016
OFICINA DE FÉRIAS GRÁTIS!

Para maiores de 12 anos ou maiores de 10 anos.
VAGAS LIMITADAS!
INSCRIÇÕES A PARTIR DE 16 DE DEZEMBRO
Leve um documento com foto e comprovante de residência para fazer sua matrícula.
Máximo de 14 alunos por turma e acompanhados por responsável legal.

Capoeira - Flores e Saltos
16/12/01 - das 14h às 17h - a partir de 8 anos

Dança - Estudos do Movimento
20/12/01 - das 14h às 17h - de 12 a 18 anos

Teatro - Construção de Personagem
24/12/01 - das 14h às 17h - a partir de 12 anos

Circo - Tecido Aéreo
27/12/01 - das 14h às 17h - a partir de 12 anos

SIGAM MOSSA RIBEI SAKIAD | www.fabriladecultura.org.br | www.vila.curuca.com.br/fabbricas | www.facebook.com/fabriladecultura

RUA PEDRA DOURADA, 165 - JARDIM NOBRE - TEL: 2016-3316

Materiais de divulgação das atividades de férias para Janeiro de 2016

5.1.7. Fábrica Aberta

Nº	Ação	PERÍODO	META POR CFC	REALIZADO			
		2015		VILA CURUÇÁ	SAPOEMBA	ITAIM PAULISTA	CIDADE TIRADENTES
1	Disponibilizar espaço e equipamento (grupos atendidos)	1º trim	Mín.250	250	250	250	250
		2º trim	Mín.250	285	268	273	273
		3º trim	Mín.250	267	250	254	280
		4º trim	Mín.250	301	354	287	340
		ANUAL	Mín.1000	1.103	1.122	1.064	1.143
	ICM %	100%	110%	112%	106%	114%	
2	Encontros de trocas culturais entre grupos	1º trim	Mín. 08	8	8	9	8
		2º trim	Mín.10	10	10	11	10
		3º trim	Mín.10	11	12	12	10
		4º trim	Mín.07	7	7	7	7
		ANUAL	35	36	37	39	35
	ICM %	100%	103%	106%	111%	100%	
3	Eventos de Difusão juvenil	1º trim	Mín.18	18	18	18	18
		2º trim	Mín.18	19	18	18	19
		3º trim	Mín.18	18	18	19	18
		4º trim	Mín.18	18	18	18	18
		ANUAL	72	73	72	73	73
	ICM %	100%	101%	100%	101%	101%	
4	Eventos de Difusão	1º trim	Mín.04	4	4	4	4
		2º trim	Mín.05	5	5	5	5
		3º trim	Mín.05	5	5	5	5
		4º trim	Mín.04	4	4	4	4
		ANUAL	18	18	18	18	18
	ICM %	100%	100%	100%	100%	100%	
5	Encontros com profissional referência no campo da cultura	1º trim	Mín. 02	2	2	2	2
		2º trim	Mín. 03	3	3	3	3
		3º trim	Mín. 03	3	3	3	3
		4º trim	Mín. 02	2	2	2	2
		ANUAL	10	10	10	10	10
	ICM %	100%	100%	100%	100%	100%	
6	Exibição de filmes	1º trim	Mín. 35	35	35	35	35
		2º trim	Mín. 35	37	39	35	39
		3º trim	Mín. 35	36	36	42	42
		4º trim	Mín. 35	35	35	35	35
		ANUAL	140	143	145	147	151
	ICM %	100%	102%	104%	105%	108%	
7	Eventos de promoção da difusão por meio de outros Programas do Governo e da Iniciativa Privada	1º trim	Mín. 02	2	2	2	2
		2º trim	Mín. 02	2	2	2	2
		3º trim	Mín. 02	2	2	3	2
		4º trim	Mín. 02	2	2	2	2
		ANUAL	8	8	8	9	8
	ICM %	100%	100%	100%	113%	100%	
8	Seminário	1º trim	Mín. 02	2	2	2	2
		2º trim	Mín. 02	2	2	2	2
		3º trim	Mín. 02	2	2	2	2
		4º trim	Mín. 01	1	1	1	1
		ANUAL	7	7	7	7	7
	ICM %	100%	100%	100%	100%	100%	



Festival de Arte para Crianças - CFC Vila Curuçá (03/10/15)



Espectáculo Teatral "Vidma, a Menina Trança-Rimas" - CFC Itaim Paulista (19/11/15)

6. Equilíbrio econômico-financeiro

Nº	Ações	INDICADOR DE RESULTADOS	PERÍODO	META PREVISTA	REALIZADO 2015
1	Apresentação trimestral de relatórios de realização orçamentária contemplando a relação acerca do quantum orçado e do quantum efetivamente realizado (orçado x realizado), acompanhado de parecer do Conselho Fiscal ou órgão equivalente	1 por trimestre	1º Trim	1	1
			2º Trim	1	1
			3º Trim	1	1
			4º Trim	1	1
			ANUAL	4	4
			ICM %	100%	100%
2	Apresentação trimestral de Balancete contemplando índice de liquidez seca (Ativo Circulante/Passivo Circulante).	Igual ou maior que 1 ao final do ano fiscal	1º Trim	1,00	1,02
			2º Trim	1,00	1,01
			3º Trim	1,00	1,01
			4º Trim	1,00	1,01
			ANUAL	1,00	1,01
3	Apresentação trimestral de Balancete contemplando índice Receitas Totais/Despesas Totais.	Igual ou maior que 1 ao final do ano fiscal	1º Trim	1,00	1,00
			2º Trim	1,00	1,00
			3º Trim	1,00	1,00
			4º Trim	1,00	1,00
			ANUAL	1,00	1,00
4	Apresentação trimestral de relatório contemplando Relação de Despesas com recursos humanos da área meio/despesas com recursos humanos da área fim.	Menor ou igual a 0,3	1º Trim	até 0,3	0,15
			2º Trim	até 0,3	0,15
			3º Trim	até 0,3	0,15
			4º Trim	até 0,3	0,15
			ANUAL	até 0,3	0,15

Memória de Cálculo (fonte: balancete de verificação data-base 31/12/2015)

<u>Ativo Circulante</u>	6.959.800	=	1,01
Passivo Circulante	6.919.740		
<u>Receitas totais do trimestre</u>	9.021.816	=	1,00
Despesas totais do trimestre	9.021.816		
<u>Receitas totais do ano</u>	36.405.783	=	1,00
Despesas totais do ano	36.405.783		
<u>Despesas RH Área meio do trimestre</u>	742.075	=	0,15
Despesas RH Área fim do trimestre	5.078.993		
<u>Despesas RH Área meio do ano</u>	3.122.280	=	0,15
Despesas RH Área fim do ano	20.777.126		

Comentários da OS: embora os índices das ações 2, 3 e 4 sejam aferidos anualmente, no que se refere ao realizado neste trimestre a Organização Social está dentro do esperado.

Despesas com pessoal

Ações	INDICADOR DE RESULTADOS	REALIZADO 2015
Manter gastos com pessoal até o limite estabelecido no contrato de gestão	Índice satisfatório = 70% sobre orçamento anual	59,4%
Manter gastos com diretoria até o limite estabelecido no contrato de gestão	Índice satisfatório = 1,5% sobre orçamento anual	0,9%

Memória de Cálculo (fonte: balancete de verificação data-base 31/12/2015)

<u>Desp. Pessoal</u>	23.885.029	=	59,4%
Orçamento anual	40.242.774		
<u>Remuneração da Diretoria</u>	378.759	=	0,9%
Orçamento anual	40.242.774		

7. Programa de Comunicação e Imprensa

Nº	Ação	Período		REALIZADO EM 2015			
		ICM %	META POR CFC	VILA CURUÇÁ	SAPOEMBÁ	ITAIM PAULISTA	CIDADE TIRADENTES
1	Campanhas com materiais impressos	Ano	Mín. 100 cartazes	184	189	196	187
		ICM %	100%	184%	189%	196%	187%
2	Campanhas de divulgação em mídias digitais	Ano	Mín. 03 p/semana	187	238	401	385
		ICM %	100%	120%	153%	257%	247%
3	Veiculação na imprensa impressa	Ano	Mín. 02 p/ano	2	2	2	2
		ICM %	100%	100%	100%	100%	100%
4	Produção de CD de áudio	Ano	Mín. 14 mil cópias	1.400			
		ICM %	100%	10%			
5	Produção de CD de vídeo	Ano	Mín. 8 mil cópias	800			
		ICM %	100%	10%			

Justificativas das ações com metas realizadas abaixo ou acima do previsto

Nº	JUSTIFICATIVA
1	Meta realizada acima do ICM - Os números acima citados correspondem aos cartazes semanais criados para a propagação das atividades de sessões de cinema, eventos dos finais de semana, espetáculos teatrais, de dança e orquestras dos 1º, 2º, 3º e 4º trimestres, não comprometendo as previsões orçamentárias.
2	Meta realizada acima do ICM - Os números acima citados correspondem às divulgações nas mídias digitais como Facebook, Youtube, Instagram e SoundCloud dos 1º, 2º, 3º e 4º trimestres, não comprometendo as previsões orçamentárias.
4	Meta realizada abaixo do ICM - Face ao atual quadro econômico do Brasil com reflexos previsíveis nos valores a serem repassados ao Projeto Fábricas de Cultura, nosso foco volta-se para as atividades essenciais ao Projeto.
5	Não deixamos de executar este item do Plano de trabalho, mas vimos-nos forçados a reduzir substancialmente a quantidade.



Midias divulgas do "Festival de Arte para Crianças" em 01/10/15.



Reportagem feita pela Rede Record de Televisão em 02/10/15, sobre os estúdios de gravação musical e imagens

8. Pesquisa Qualitativa de Perfil e de satisfação de público

Nº	Ação	PERÍODO	META POR CFC Questionários aplicados	REALIZADO			
		2015		VILA CURUÇÁ	SAPOEMBA	ITAIM PAULISTA	CIDADE TIRADENTES
1	Aplicação da Pesquisa	1º trim	200	300	300	300	300
		2º trim	200	200	200	200	200
		3º trim	200	282	320	379	318
		4º trim	200	235	220	394	263
		ANUAL	800	1.017	1.040	1.273	1.081
		ICM %	100%	127%	130%	159%	135%
Nº	Ação	PERÍODO	META POR CFC Relatório Trimestral	REALIZADO			
		2015		VILA CURUÇÁ	SAPOEMBA	ITAIM PAULISTA	CIDADE TIRADENTES
2	Tabulação dos resultados da pesquisa	1º trim	1	1	1	1	1
		2º trim	1	1	1	1	1
		3º trim	1	1	1	1	1
		4º trim	1	1	1	1	1
		ANUAL	4	4	4	4	4
		ICM %	100%	100%	100%	100%	100%

JUSTIFICATIVA

Justificamos que a pesquisa qualitativa é aplicada em um determinado período dentro de cada trimestre, em que as pessoas podem, espontaneamente, responder. A Organização Social zela para que não sejam realizadas menos pesquisas do que o mínimo previsto, contudo não exclui da sua tabulação nenhuma das pesquisas respondidas.

Relatório Gerencial de Orçamento Previsto x Realizado - Exercício 2015									
Contrato de Gestão CG 01/2011 - FÁBRICAS DE CULTURA DE VILA CURUÇÁ, SAPOEMBA, ITAIM PAULISTA E CIDADE TIRADENTES									
CATAVENTO CULTURAL E EDUCACIONAL - ORGANIZAÇÃO SOCIAL DE CULTURA									
RECEITAS		Orçamento	Realizado	Realizado	Realizado	Realizado	Realizado	% Realizado	% Realizado
		Previsto	1º trimestre	2º trimestre	3º trimestre	4º trimestre	Acumulado	4º Trimestre	Ano 2015
		Anual					Anual		
1.	Repasse do Contrato de Gestão	28.681.176	7.967.008	6.904.723	6.904.723	6.904.723	28.681.176	24%	100%
	Saldo do Exercício anterior	10.561.598	-	-	-	-	-	-	-
2.	Captação de recursos	-	-	-	-	-	-	-	-
2.1.	Recursos Operacionais e outras não incentivadas (bilheteria, locação de espaço, loja, café, livraria, etc.)	-	-	-	-	-	-	-	-
2.2.	Recursos incentivados	-	-	-	-	-	-	-	-
3.	Recursos financeiros	1.000.000	362.848	345.349	335.523	272.941	1.316.661	27%	132%
TOTAL DE RECEITAS VINCULADAS AO CG		40.242.774	8.329.856	7.250.072	7.240.246	7.177.663	29.997.837	18%	75%
DESPESAS VINCULADAS ao Contrato de Gestão		Despesas	Realizado	Realizado	Realizado	Realizado	Realizado	% Realizado	% Realizado
		Previstas	1º trimestre	2º trimestre	3º trimestre	4º trimestre	Acumulado	4º Trimestre	Ano 2015
							Anual		
1	Recursos Humanos	23.053.020	5.673.613	6.342.775	6.047.573	5.821.068	23.885.029	25%	104%
1.1	Salários, encargos e benefícios, inclusive seguros	23.053.020	5.673.613	6.342.775	6.047.573	5.821.068	23.885.029	25%	104%
1.1.1	Dirigentes - CLT	570.000	68.037	103.691	103.670	103.361	378.759	18%	66%
1.1.1.1	Área Fim	400.000	75.226	103.691	103.670	103.361	385.948	26%	96%
1.1.1.2	Área Meio	170.000	7.189	-	-	-	7.189	0%	-4%
1.1.2	Demais Empregados - CLT	22.312.000	5.564.829	6.214.449	5.906.244	5.683.789	23.369.311	25%	105%
1.1.2.1	Área Fim	19.280.000	4.806.316	5.400.219	5.105.970	4.941.715	20.254.219	26%	105%
1.1.2.2	Área Meio	3.032.000	758.513	814.230	800.274	742.075	3.115.091	24%	103%
1.1.3	Estagiários	43.200	8.793	4.514	3.982	1.517	18.806	4%	44%
1.1.3.1	Área Fim	43.200	8.793	4.514	3.982	1.517	18.806	4%	44%
1.1.3.2	Área Meio	-	-	-	-	-	-	-	-
1.1.4	Monitores Aprendizizes	127.820	31.954	20.122	33.677	32.401	118.154	25%	92%
1.1.4.1	Área Fim	127.820	31.954	20.122	33.677	32.401	118.154	25%	92%
1.1.4.2	Área Meio	-	-	-	-	-	-	-	-
2.	Prestadores de serviços de área meio	4.793.400	1.319.183	1.047.840	972.573	1.024.382	4.363.978	21%	91%
2.1	Limpeza	1.700.000	456.384	425.729	398.016	398.016	1.678.145	23%	99%
2.2	Vigilância / portaria / segurança	2.700.000	672.520	539.953	443.106	487.704	2.143.283	18%	79%
2.3	Assessoria jurídica	50.400	12.600	12.600	12.600	12.600	50.400	25%	100%
2.4	Informática	33.000	6.307	6.307	5.968	6.010	24.592	18%	75%
2.5	Assessoria administrativa / RH	140.000	34.330	35.440	38.382	49.385	157.537	35%	113%
2.6	Assessoria Contábil	90.000	23.169	10.516	21.043	35.323	90.050	39%	100%
2.7	Auditoria Independente	80.000	16.163	-	52.408	17.469	86.041	22%	108%
2.8	Outros	-	97.710	17.295	1.050	17.875	133.930	-	-
3	Custos Administrativos institucionais	2.140.000	702.579	377.791	478.039	592.192	2.150.601	28%	100%
3.1	Locação de imóveis/veículos	650.000	138.534	114.843	113.381	127.375	494.134	20%	76%
3.2	Utilidades públicas	750.000	183.691	196.819	190.196	220.651	791.357	29%	106%
3.3	Material de consumo, escritório e limpeza	500.000	112.094	68.851	103.364	102.342	386.652	20%	77%
3.4	Viagens e Estadas	-	49	197	-	141	388	-	-
3.5	Ações de capacitação interna	-	-	-	-	-	-	-	-
3.6	Ações de desenvolvimento institucional	-	-	-	-	-	-	-	-
3.7	Ajuda de custo para conselheiros	-	-	-	-	-	-	-	-
3.8	Despesas tributárias e financeiras	110.000	26.386	115.427	66.908	117.488	326.209	107%	297%
3.9	Despesas diversas (correio, xerox, motoboy, etc.)	130.000	33.538	21.610	23.380	17.149	95.677	13%	74%
3.10	Equipamentos e mobiliário	-	-	-	-	1.778	-	-	-
3.11	Outros (uniformes/epi/investimentos/provisões judiciais)	-	208.286	139.956	20.968	7.045	54.407	-	-
4	Edificações	4.536.354	2.157.521	130.682	122.902	223.450	2.634.555	5%	58%
4.1	Conservação e manutenção de edificações	1.109.354	131.487	103.251	112.414	112.752	459.905	10%	41%
4.2	Projetos / obras civis / benfeitorias	3.350.000	1.993.464	16.985	-	91.560	2.102.009	3%	63%
4.3	Sist. Segurança / AVCB / Automação predial	40.000	3.840	2.314	3.588	8.100	17.842	20%	45%
4.4	Seguros predial, incêndio, multirrisco	22.000	5.087	5.087	5.087	6.783	22.043	31%	100%
4.5	Equipamentos e implementos	15.000	2.134	19	513	-	2.666	0%	18%
4.6	Outras despesas / Investimentos / Adequação das áreas de trabalho	-	21.509	3.026	1.300	4.255	30.090	-	-
5	Programas de Trabalho da Área Fim	5.570.000	814.897	828.932	735.735	821.202	3.200.765	15%	57%
5.1	Biblioteca	380.000	11.931	14.316	14.421	9.969	50.637	3%	13%
5.1.1	Aquisição de acervo	80.000	10.759	9.285	9.002	6.663	35.709	8%	45%
5.1.2	Outras despesas (eventos)	200.000	-	5.030	1.999	-	7.030	0%	4%
5.1.3	Investimentos	100.000	1.172	-	3.420	3.306	7.898	3%	8%
5.2	Serviço Educativo	1.770.000	219.208	264.873	303.993	347.847	1.135.921	20%	64%
5.2.1	Projetos especiais (Espetáculo, Ateliês e Trilhas)	710.000	13.176	47.170	66.189	111.176	237.710	16%	33%
5.2.1.1	Projeto Espetáculo	620.000	13.176	11.230	48.189	86.216	158.810	14%	26%
5.2.1.2	Ateliês e Trilhas	90.000	-	35.940	18.000	24.960	78.900	28%	88%
5.2.3	Outras despesas (lanche, materiais)	860.000	162.857	186.591	199.060	197.181	745.689	23%	87%
5.2.4	Investimentos	200.000	43.174	31.112	38.745	39.490	152.521	20%	76%
5.3	Programação Cultural: Fábrica Aberta e Teatro	2.400.000	456.436	456.826	335.869	410.939	1.660.070	17%	69%
5.3.1	Eventos esporádicos	400.000	-	-	-	-	-	0%	0%
5.3.2	Programação Cultural (Fábrica Aberta)	600.000	82.027	90.426	90.757	172.972	436.183	29%	73%
5.3.3	Outras despesas (transporte)	1.000.000	186.003	296.362	193.846	209.852	886.062	21%	89%
5.3.4	Investimentos	400.000	188.407	70.038	51.266	28.114	337.825	7%	84%
5.4	Programa de Comunicação	1.020.000	127.322	92.918	81.451	52.447	354.138	5%	35%
5.4.1	Plano de Comunicação, site, projetos gráficos e materiais de comunicação	520.000	120.822	92.918	81.451	52.447	347.638	10%	67%
5.4.2	Assessoria de imprensa e custos de publicidade	20.000	6.500	-	-	-	6.500	0%	33%
5.4.3	Produção de CDs e DVDs	30.000	-	-	-	-	-	0%	0%
5.4.4	Consultoria Memória do Bairro	450.000	-	-	-	-	-	0%	0%
5.5	Pesquisas de Público e Qualidade	-	-	-	-	-	-	-	-
5.5.1	Pesquisas de Público e Qualidade	-	-	-	-	-	-	-	-
6	Provisão para Conta de Reserva	-	-	-	-	-	-	-	-
7	Provisão para Conta de Contingência	150.000	-	-	-	-	-	0%	-
TOTAL DE DESPESAS VINCULADAS AO CG		40.242.774	10.667.793	8.728.020	8.356.822	8.482.292	36.234.927	21%	90%
Depreciação		-	412.729	495.147	1.025.361	639.005	2.572.243	-	-
Baixa de Imobilizado		-	2.238	2.170	-	307	4.716	-	-
Gratuidades - Serviços Voluntários		-	-	-	-	7.881	7.881	-	-
Captação de recursos (patrocínio, leis de incentivo, convênios, doação, etc.)									
		-	913	-	-	-	913	-	-
Reembolsos e descontos obtidos									
		-	35	1.730	396	284	2.445	-	-
Gratuidades - Serviços Voluntários									
		-	-	-	-	7.881	7.881	-	-
Despesas com Projetos realizadas com recursos captados									
Total de Despesas do Plano de Trabalho 2015		40.242.774	10.667.793	8.728.020	8.356.822	8.482.292	36.234.927	-	-
Total de Receitas do Plano de Trabalho 2015		40.242.774	8.330.803	7.251.803	7.240.642	7.177.948	30.001.195	-	-

Informações de Acompanhamento Orçamentário

A maioria das rubricas de despesas foi realizada dentro do previsto no 4º trimestre de 2015 e no ano de 2015. Algumas em especial foram afetadas pelos investimentos de grande monta iniciados em 2014 e concluídos em 2015, suportados com parte do saldo remanescente de 2013 conforme já mencionado em relatórios anteriores. Nas demais contas dentro de cada rubrica, as maiores variações em relação ao estimado para o 4º trimestre e para o ano de 2015 se deram pelos motivos descritos nas tabelas abaixo:

Análise Orçamentária do 4º Trimestre 2015:

Conta	Descrição	% x orçado	Justificativa
1.1.2.1	Demais empregados – Área Fim	26%	No quarto trimestre de 2015 ocorreram rescisões trabalhistas, ocasionando aumentos nas despesas com demais empregados área fim.
2.5	Assessoria administrativa / RH	35%	No quarto trimestre de 2015 houve prestação de serviços de elaboração de folha de pagamento e obrigações acessórias referentes ao 13º salário.
2.6	Assessoria Contábil	39%	No quarto trimestre de 2015 houve prestação de serviços de contabilização da folha de pagamento e obrigações acessórias referentes ao 13º salário.
2.8	Prestadores de Serviços - Outros	-	Não havia previsão de despesas nesta rubrica; o detalhamento das despesas deste trimestre encontra-se na relação anexa. (*)
3.2	Utilidades públicas	29%	O detalhamento das despesas deste trimestre encontra-se na relação anexa. (*)
3.4	Viagens e Estádias	-	Não havia previsão de despesas nesta rubrica; o detalhamento das despesas deste trimestre encontra-se na relação anexa. (*)
3.8	Despesas tributárias e financeiras	107%	No quarto trimestre de 2015 houve aumento dos valores de tarifas bancárias referente à TED, DOC e manutenção de conta. Adicionalmente, no mês de novembro recolhemos o IR semestral incidente sobre as aplicações financeiras em Fundos de Investimento. Obrigatoriamente seu recolhimento deve ser realizado no último dia útil dos meses de Maio e Novembro.

Conta	Descrição	% x orçado	Justificativa
3.11	Outros investimentos	-	Não havia previsão de despesas nesta rubrica; o detalhamento das despesas deste trimestre encontra-se na relação anexa. (*)
4.4	Seguros predial, incêndio, multirrisco	31%	No quarto trimestre de 2015 as apólices de seguros foram renovadas.
4.6	Outras despesas / investimentos	-	Não havia previsão de despesas nesta rubrica; o detalhamento das despesas deste trimestre encontra-se na relação anexa.
5.1.3	Investimentos (Biblioteca)	3%	O detalhamento das despesas deste trimestre encontra-se na relação anexa. (*)
5.2.1.2	Ateliês e Trilhas	28%	O detalhamento das despesas deste trimestre encontra-se na relação anexa. (*)
5.2.3	Outras despesas (lanches, materiais)	23%	O detalhamento das despesas deste trimestre encontra-se na relação anexa. (*)
5.2.4	Investimentos (Serviço Educativo)	20%	O detalhamento das despesas deste trimestre encontra-se na relação anexa. (*)
5.3.2	Programação Cultural (Fábrica Aberta)	29%	No quarto trimestre de 2015 houve maior contratação de autônomos para apresentação de espetáculos nas Fábricas de Cultura. O detalhamento das despesas deste trimestre encontra-se na relação anexa. (*)
5.3.3	Outras despesas (transporte)	21%	O detalhamento das despesas deste trimestre encontra-se na relação anexa. (*)
5.3.4	Investimentos (Fábrica Aberta)	7%	O detalhamento das despesas deste trimestre encontra-se na relação anexa. (*)

Análise Orçamentária Anual de 2015:

Conta	Descrição	% x orçado	Justificativa
1.1.2.1	Demais Empregados - Área Fim	105%	No decorrer do exercício de 2015 fez-se necessária a redução do quadro de funcionários das Fábricas de Cultura, isto acarretou em pagamentos de verbas rescisórias, ultrapassando o valor orçado para estas rubricas. Os detalhamentos das despesas ocorridas no exercício de 2015 foram reportados no decorrer do 2º ao 4º trimestre.
1.1.2.2	Demais Empregados - Área Meio	103%	
2.5	Assessoria administrativa / RH	113%	No mês de agosto de 2015 houve reajuste contratual referente aos serviços prestados de folha de pagamento e obrigações acessórias.
2.7	Auditoria Independente	108%	No exercício de 2015 houve aumento do valor dos honorários pagos à KPMG pela prestação de serviços de auditoria.
2.8	Outros	-	Não havia previsão de despesas nesta rubrica; os detalhamentos das despesas ocorridas no exercício de 2015 foram reportados no decorrer do 1º ao 4º trimestre.
3.2	Utilidades públicas	106%	Durante o exercício de 2015 as tarifas das despesas enquadradas em utilidades públicas sofreram aumento, porém as principais despesas impactadas foram de energia elétrica, água e esgoto.

Conta	Descrição	% x orçamento	Justificativa
3.8	Despesas tributárias e financeiras	297%	O aumento significativo das despesas tributárias justifica-se com os seguintes fatos: A partir do dia 01/04/2015, passou a vigorar o decreto nº 8.426, que restabelece a incidência de PIS e COFINS sobre as receitas de aplicações financeiras, para as entidades do Terceiro Setor, aplica-se a incidência apenas em relação a COFINS, na alíquota de 4% sob o total das receitas financeiras; No quarto trimestre de 2015 houve aumento dos valores de tarifas bancárias referentes à TED, DOC e manutenção de conta; e por maior montante de recursos aplicados, gerando despesas (e receitas) financeiras maiores que o previsto.
3.10	Equipamentos e mobiliário	-	Não havia previsão de despesas nesta rubrica; os detalhamentos das despesas ocorridas no exercício de 2015 foram reportados no decorrer do 1º ao 4º trimestre.
3.11	Outros (uniformes/epi/investimentos/provisões judiciais)	-	Não havia previsão de despesas nesta rubrica; os detalhamentos das despesas ocorridas no exercício de 2015 foram reportados no decorrer do 1º ao 4º trimestre.
4.6	Outras despesas / Investimentos / Adequação das áreas de trabalho	-	Não havia previsão de despesas nesta rubrica; os detalhamentos das despesas ocorridas no exercício de 2015 foram reportados no decorrer do 1º ao 4º trimestre.



GOVERNO DO ESTADO DE SÃO PAULO
SECRETARIA DA CULTURA
UNIDADE DE MONITORAMENTO

QUADRO RESUMO PARA RELATÓRIO ANUAL

ANO: 2015

ORGANIZAÇÃO SOCIAL	CATAVENTO CULTURAL E EDUCACIONAL		
OBJETO(S) CONTRATUAL(S)	FÁBRICAS DE CULTURA CURUÇÁ, ITAIM PAULISTA, SAPOEMBA E CIDADE TIRADENTES		
Nº CONTRATO DE GESTÃO	01/2011		
CUMPRIMENTO DO PLANO DE TRABALHO	2014	2015	Variação %
VILA CURUÇA			
Nº de ações com metas previstas	30	39	30%
Nº de ações com metas <u>integralmente</u> atingidas	27	37	37%
Índice de Cumprimento de Metas (ICM)	90%	95%	5%
Nº metas condicionadas	-	-	-
Nº de metas condicionadas integralmente cumpridas	-	-	-
Número de metas com cumprimento ≥120%	47	5	-89%
Número de metas com cumprimento ≤ 80%	0	2	-
Nº de ações com metas não executadas com justificativa aceita pela UGE	3	0	-100%
ITAIM PAULISTA			
Nº de ações com metas previstas	30	39	30%
Nº de ações com metas <u>integralmente</u> atingidas	29	37	28%
Índice de Cumprimento de Metas (ICM)	97%	95%	-2%
Nº metas condicionadas	-	-	-
Nº de metas condicionadas integralmente cumpridas	-	-	-
Número de metas com cumprimento ≥120%	45	6	-87%
Número de metas com cumprimento ≤ 80%	0	2	-
Nº de ações com metas não executadas com justificativa aceita pela UGE	1	0	-100%
SAPOEMBA			
Nº de ações com metas previstas	30	39	30%
Nº de ações com metas <u>integralmente</u> atingidas	28	37	32%
Índice de Cumprimento de Metas (ICM)	93%	95%	2%
Nº metas condicionadas	-	-	-
Nº de metas condicionadas integralmente cumpridas	-	-	-
Número de metas com cumprimento ≥120%	44	10	-77%
Número de metas com cumprimento ≤ 80%	0	2	-
Nº de ações com metas não executadas com justificativa aceita pela UGE	2	0	-100%
CIDADE TIRADENTES			
Nº de ações com metas previstas	30	39	30%
Nº de ações com metas <u>integralmente</u> atingidas	26	36	38%
Índice de Cumprimento de Metas (ICM)	87%	92%	6%
Nº metas condicionadas	-	-	-
Nº de metas condicionadas integralmente cumpridas	-	-	-
Número de metas com cumprimento ≥120%	26	5	-81%
Número de metas com cumprimento ≤ 80%	1	2	100%
Nº de ações com metas não executadas com justificativa aceita pela UGE	4	0	-100%
SAÚDE FINANCEIRA			
	2014	2015	Varição
Índice de liquidez seca	1,00	1,01	1%
Relação entre despesas áreas meio/fim	0,14	0,15	7%
Relação entre receitas/despesas	1,00	1	0%
Data da publicação do Manual de Compras e de sua última alteração	-	08/08/2012	-
RECURSOS HUMANOS			
	2014	2015	Varição
Orçamento previsto para RH (R\$)	20.738.300	23.053.020	11%
Total despendido com RH (R\$)	21.383.192	23.885.029	12%
Orçamento previsto para gasto com diretoria (R\$)	400.000	570.000	43%
Total despendido com diretoria (R\$)	507.330	378.759	-25%
Número de empregados CLT (em 31/12)	357	375	5%
Data da publicação do Manual de RH e de sua última alteração	-	24/07/2007 16/04/2015	-

PRINCIPAIS RESULTADOS	2014		2015	
	PREVISTO	REALIZADO	PREVISTO	REALIZADO
Ateliê de criação nº de atividades	304	493	512	476
Ateliê de criação nº de matriculados	6.520	12.310	9.560	9.747
Trilha de produção nº de atividades	24	39	40	40
Trilha de produção nº de matriculados	360	876	800	892
Projeto espetáculo nº de apresentação	16	30	24	29
Projeto espetáculo nº de matriculados	200	246	200	249
Fábrica aberta nº de atividades	882	1.195	1.160	1.196
Fábrica aberta nº de público	-	229.752	-	266.176
Público total das Fábricas de Cultura (VI. Curuçá, Sapopemba, Itaim Paulista e Cidade Tiradentes)	-	-	-	666.513


CONCLUSÃO

As metas para o 4º trimestre de 2015 e para o ano de 2015, constantes do Plano de Trabalho, Anexo I do Contrato de Gestão nº 01/2011, foram em sua maioria integralmente cumpridas, algumas até superadas, sendo todas executadas dentro da previsão orçamentária para o exercício, conforme acima demonstrado.

São Paulo, 19 de fevereiro de 2016.



ALBERTO DE LIMA
DIRETOR EXECUTIVO



ROSÂNGELA OGATA
DIRETORA ADJUNTA



GISELE SILVA
SUPERINTENDENTE ADM. FIN.