

### **Arquivo Sinfônico, Galpão Cenário, Manutenção - Teatro Caetano de Campos.**

O arquivo sinfônico funcionava em local insalubre sem espaço e com várias goteiras. Dentro do Colégio Caetano de Campos, exatamente sobre o teatro havia uma quadra de esportes desativada, que após a manutenção, comportou o arquivo sinfônico, o local de armazenamento do cenário e o espaço da manutenção. Assim o prédio que armazenava o cenário foi desalugado, diminuindo os custos e o novo espaço passou a ter as funções citadas.



### **Reforma da Quadra de esportes para receber o Arquivo Sinfônico**

1ª Etapa: remoção de excrementos de pombos



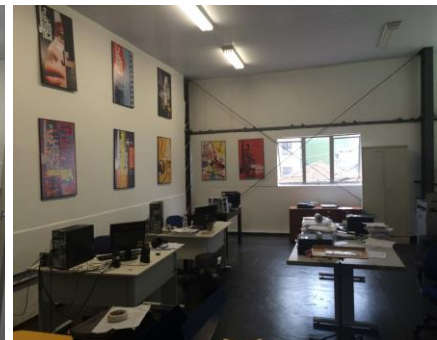
2ª Etapa: limpeza pesada das estruturas de ferragens e alvenaria

3ª Etapa: remoção de placas e perfilados de sustentação danificados que fazem fechamento lateral da quadra



4ª Etapa: Fechamento Lateral com Placas de Zinco trapezoidal

5ª Etapa: Montagem do Arquivo Sinfônico na quadra

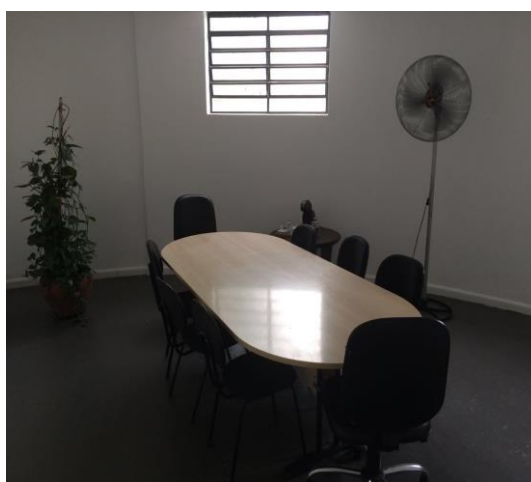
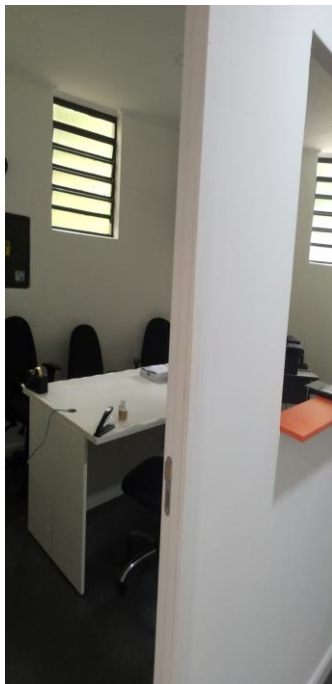




## Reforma da Administração do Teatro Caetano de ampos

O espaço administrativo dificultava o trabalho da equipe técnica das orquestras e os maestros não tinham um local de reuniões e planejamento. Assim foi adequado o local, fazendo uma divisão por setores de produção para melhor rendimento e interação entre setores.

- Sala do maestro: isolada da cozinha e outros ambientes. Favorecendo reuniões, estudos, e recepção de artistas convidados.
- Sala de Produção e Técnicos: banca para 6 colaboradores com acesso a rede internet, e servidor.
- Sala de administração: com equipamento de monitoramento.
- Sala de recepção e café: uso comum de todos os colaboradores técnicos e músicos.



### **Jardim Lateral do Teatro**

O jardim lateral do teatro é mantido pelo caseiro da escola Caetano de Campos. Por falta de verba da Secretaria da Educação para conserto de equipamentos, não foi efetuado o serviço. Assim o mato se alastrou com acúmulo de lixo. Focos de mosquitos foram detectados no local. Moradores acionaram a vigilância sanitária, que colheram amostras de larvas do mosquito e fomos notificados de quatro casos de Dengue na região, sendo que um deles é a esposa do caseiro da escola.

Diante do exposto foi estabelecida uma parceria entre o Setor de Manutenção do Instituto Pensarte e todos frequentadores do local, cabendo ao Instituto Pensarte, planejamento da execução, contratação de caçamba e auxílio dos funcionários do setor de manutenção e aos frequentadores tudo que pudessem colaborar.

Assim entre todos os colaboradores, nossa maior parceria foi Sra. Jacyra Barbosa de Arruda Camargo, (mãe do músico da Banda Sinfônica Saulo Camargo), paisagista de 85 anos, que hoje tem como ocupação recuperar espaços que beneficiem a comunidade. Assim nos cedeu seus funcionários para poda das árvores, e plantio de grama e plantas, ofertadas por ela e por outras pessoas parceiras. Ao término foi recuperado um bebedouro que estava no inservível para uso de colaboradores e alunos da escola.

#### **Foto Anterior**



#### **Foto Execução e Após**







### **ILUMINAÇÃO DO JARDIM.**

O jardim da lateral do Teatro faz divisa com a escola e um prédio abandonado de responsabilidade da Secretaria de Segurança Pública. Havia constante invasão de jovens no período diurno e noturno. Além dos problemas acarretados pelas invasões durante o dia. A noite se agravava devido o porteiro não ter acesso visual do local devido à escuridão.

Aproveitando a iluminação do jardim desativada pela escola, foram recuperadas as instalações existentes e colocamos o sistema elétrico desempenhando sua função no prédio administrado pelo IP.

Foto Antes e Execução:



Foto Depois:



**CASA DE MAQUINAS: ESCADA, ILUMINAÇÃO, HIDRÁULICA, e PORTA.**

**Escada:**

Necessidade de apoio para manutenção do sistema de Ar Condicionado.

O local de difícil acesso era feito por escada extensiva móvel.

Devido à diferença de altura entre os pavimentos, para segurança dos funcionários foi construída pela equipe de manutenção escada fixa e o material usado foi o descartado do setor de cenário.

Fotos Antes:

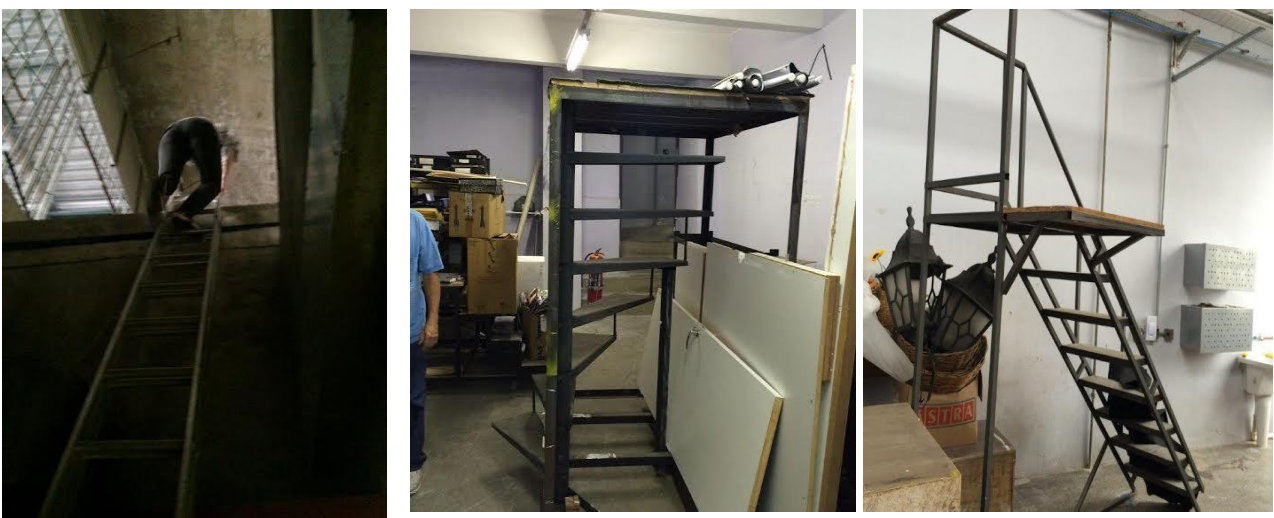




Foto Depois:



**Iluminação:**

A iluminação da casa de maquinas era feita por uma extensão com bocal de uma lâmpada ligada ao quadro elétrico. Hoje a partir do quadro elétrico foram colocados condutores, cabos e luminária, também de material do antigo galpão de cenário.

Foto Antes:



Foto Depois:



**Hidráulica:**

A manutenção do Ar Condicionado exige limpeza de filtro, e peças, assim exigindo no local entrada e saída de água, como um recipiente para lavagem das peças. O setor de manutenção fez chegar ao local à rede de água, e esgoto.

Foto Antes:

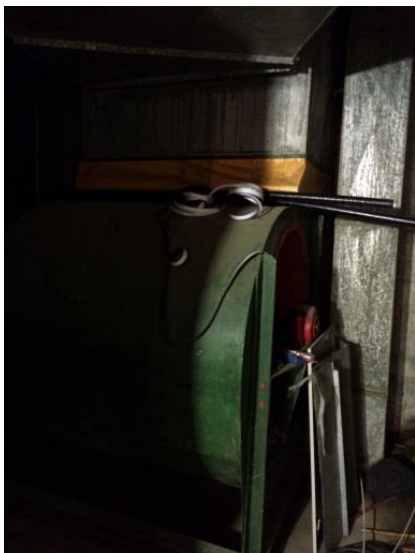


Foto Depois:



**Porta:**

Para obter um resultado melhor no desempenho do Ar Condicionado, o fabricante do equipamento orientou pela colocação de uma porta.  
A porta foi reaproveitada do anterior galpão do cenário.

Foto Antes:



Foto Depois:





## IMPERMEABILIZAÇÃO LAJE DO PRÉDIO ADMINISTRATIVO

A impermeabilização se fez necessária pelo desgaste do material existente no local, não mais conseguindo conter águas de chuva, ocasionando grande número de goteiras no setor administrativo.

Foto Antes:



Foto Execução:



Foto Depois:



### **VARANDA TEATRO: INSTALAÇÃO ELÉTRICA**

A varanda técnica possuía vários cabos soltos e após instalação do Ar Condicionado vários fios e cabos ficaram fora do quadro. Por segurança os cabos foram colocados dentro de calhas e feita instalação de um quadro elétrico.

Foto Antes:



Foto Execução:



Foto Depois:



### **DIVISÓRIAS SALA DE MANUTENÇÃO E CENÁRIO.**

No piso superior do Teatro Caetano de Campos existia uma quadra desativada. O local foi recuperado sendo que os aproximadamente 1300m<sup>2</sup> foram divididos para abrigar três setores: Arquivo Sinfônico, Galpão dos cenários, e Manutenção.

Quando do término do Arquivo Sinfônico foi feita a divisão das salas com materiais inservíveis dos antigos cenários.

Foto Antes:



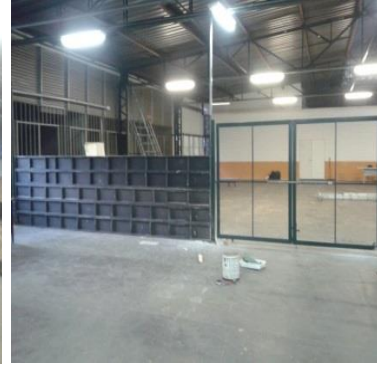


Foto Execução:

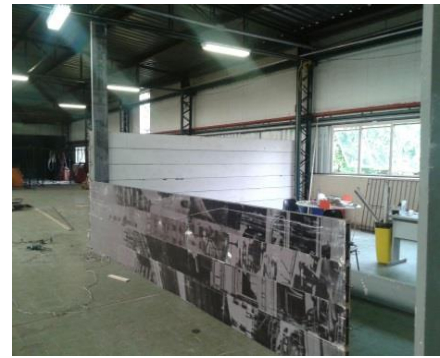


Foto Depois:



O local também vem sendo utilizado pela cenógrafa do Theatro São Pedro para confecção de cenários.



### **PISO INTERMEDIARIO : Camarins.**

Os camarins estavam desativados e para atender a demanda por banheiros e vestiários das equipes foi necessária uma adaptação.

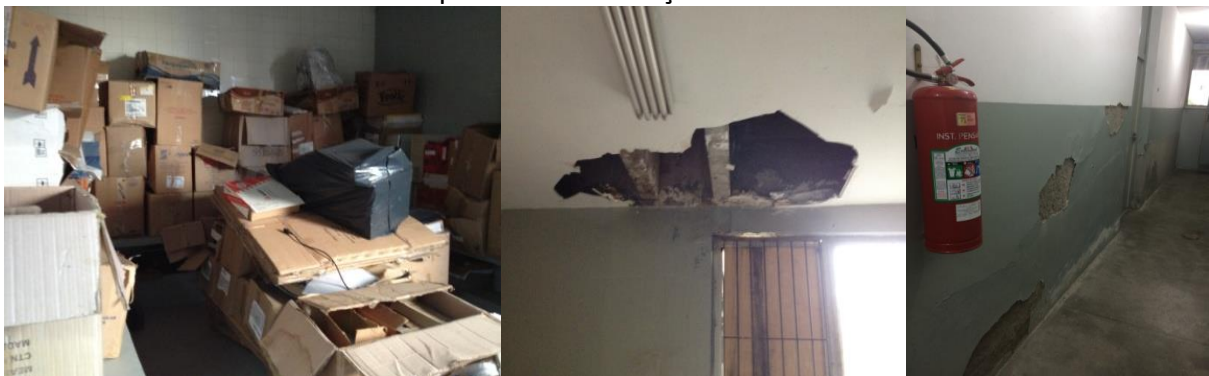
Devido as mudanças do galpão de cenário do Theatro São Pedro, da equipe de manutenção, e Arquivo Sinfonico se tornou necessario adequar os camarins para os funcionarios .

Havia um grande vazamento nos pisos e paredes que provocava vazamento na rota de entrada, e saída do auditório do Teatro no piso terreo.

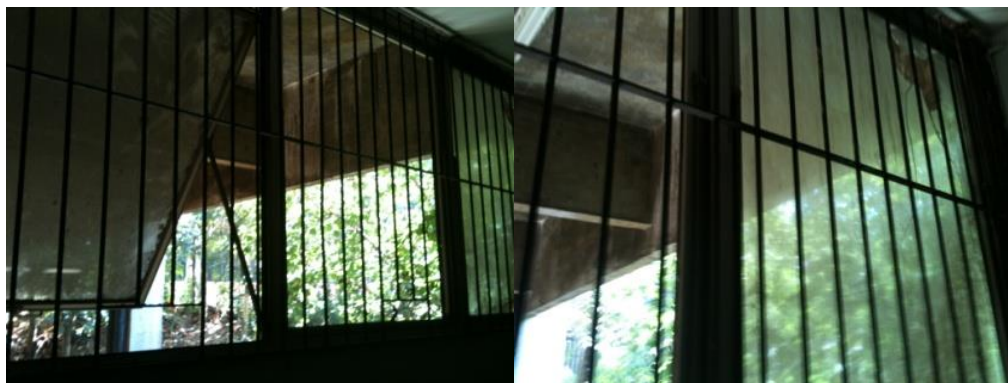
A primeira medida a ser tomada foi um trabalho de caça vazamento no espaço.

Após diagnosticar o problema conseguimos adequar o espaço para o uso coletivo.

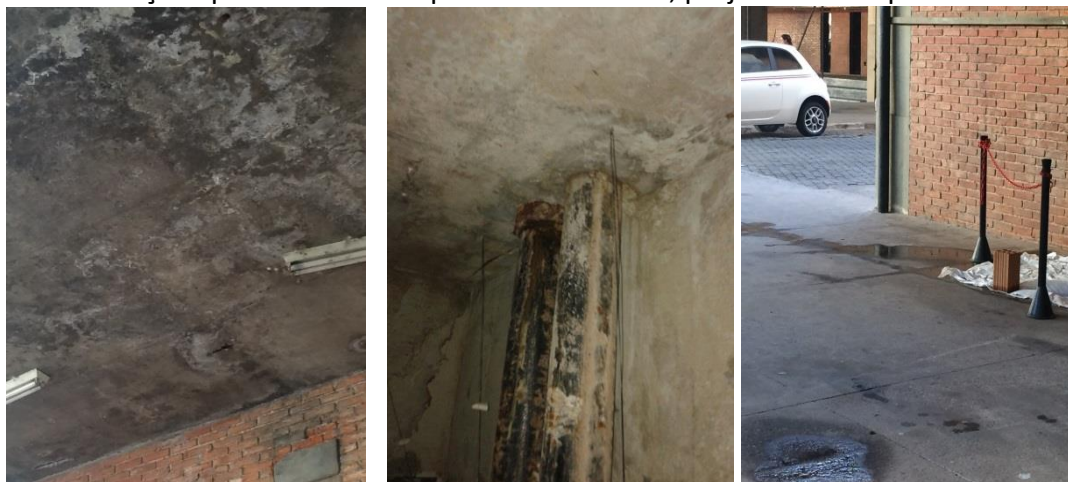
Camarim deteriorado com varios pontos de infiltração



Janelas sem vidros com corrosão

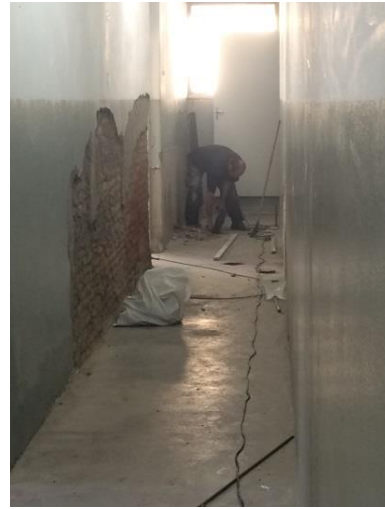


Infiltrações provenientes do piso intermediário, prejudicando o piso térreo





### Caça vazamento



### Caixa de passagem: solução para vazamento do esgoto



### Troca de condutores hidráulicos: solução para o vazamento do piso superior para o intermediário



Construção de divisória em alvenaria, para o local ter tripla função de uso:  
banheiro, chuveiro e vestiário

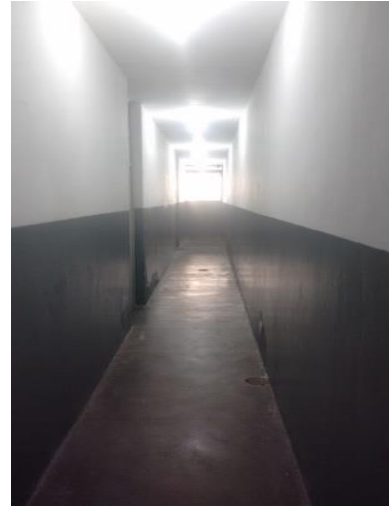


Recuperação das Portas de Entrada, Passagem, Camarins, e Banheiros.





Entrega do piso intermediário



Entrega dos camarins para utilização



Janelas reatauradas e Infiltrações resolvidas no piso intermediário e no piso térreo



**ILUMINAÇÃO DO PORÃO EMBAIXO DO PALÇO:**

Troca de iluminação incandescente amarela por iluminação fluorescente econômica.

A fiação passou a ter condutores elétricos.



**ILUMINAÇÃO DE EMERGÊNCIA:**

Vistoria e teste mensal com blackout: teatro, escadas, porão, camarins, banheiros...

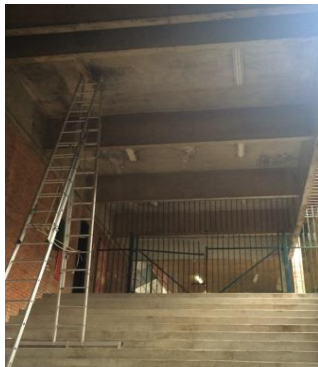




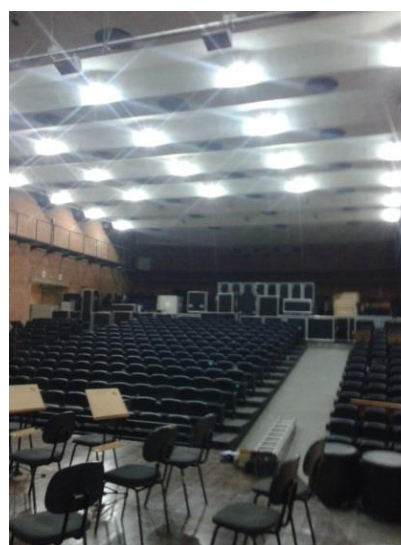
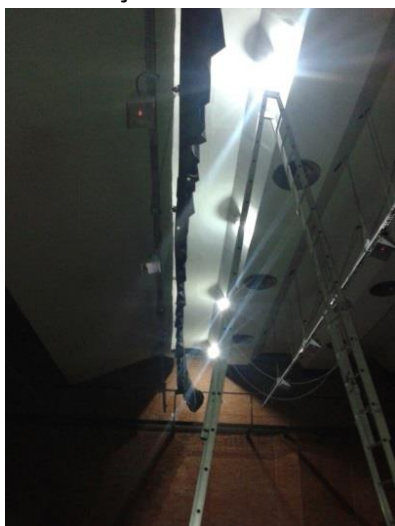
### ILUMINAÇÃO PASSAGEM LATERAL DO TEATRO:

Recuperação de calhas com troca de lâmpadas, reatores e conectores.

Iluminação necessária para os transportes dos instrumentos das orquestras, ensaios e vigilância no período noturno.



### ILUMINAÇÃO: VARAS ELÉTRICAS DO AUDITÓRIO (MANUTENÇÃO MENSAL)



**BANCOS DA ORQUESTRA:** Os bancos danificados dos músicos , foram recuperados com troca de peças, e reutilização de peças de bancos do material inservível.



**MANUTENÇÃO DE PORTÕES ENTRADA E CABINE PORTARIA:**







#### JARDIM LATERAL DO TEATRO: Manutenção e Preservação

Mensalmente a paisagista Sra. Jacyra B A Camargo, mãe do músico da Banda Sinfônica Saulo Arruda Camargo, doa grama, plantas, e terras. Seu trabalho e de seu funcionário manutenção, e preservação do jardim, são voluntários. A manutenção diária de limpeza, e irrigação fica a cargo dos setores de manutenção, e limpeza. Com esta manutenção exterminamos os riscos de proliferação de mosquitos, acúmulo de detritos evitando água parada.



#### PISO SUPERIOR: Reparos Telhado: (Arquivo Sinfônico, Galpão de Cenário, Sala de Manutenção)



Colocação de mantas impermeabilizante (evitando água da chuva e limpeza das calhas)

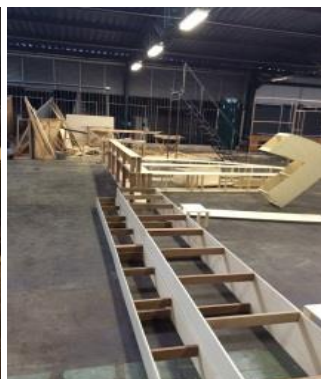


CASA DE MAQUINAS: Manutenção Mensal troca e limpeza de filtros e peças do ar condicionado para conservação de higienização de combate a bactérias.



GALPÃO DO CENÁRIO: A montagem dos cenários para as Óperas Teatro São Pedro é feita no Teatro Caetano de Campos.

No piso superior do Teatro Caetano de Campos no Galpão de Cenários foi montada uma estrutura para realizar os cenários das óperas pela equipe do Teatro São Pedro.







**Porão do Palco:** A desocupação de um prédio vizinho ao teatro levou a invasão de moscas varejeiras e ratos ao Porão do Palco. O local guarda equipamentos e materiais. A manutenção foi executada com materiais remanescentes do galpão do cenário, um mezanino de altura de 30 cm, e a instalação de ralos, possibilitando a lavagem do local, instalação de iluminação e pinturas das paredes e piso.



**Impermeabilização de parte do piso superior:** A água infiltrava pela laje, danificando o camarim. Foi aplicada uma manta no piso e após limpeza do espaço foi realizada abertura de um ralo e colocação de condutores em PVC até ao jardim lateral no piso térreo.



**Portas do Teatro:** Reparo nas fechaduras e pintura para auxiliar na segurança e preservação.



**Estante de partitura:** recuperação de estantes.





**Placa de Redução Acustica:** Troca das Placas Acrilicas, redução da propagação do som. Auxilia evitando o vazamento de som para outros microfones, proporciona maior conforto auditivo para músicos próximos. Os setores de Manutenção e Cenário executaram os cortes e adaptaram as necessidades da orquestra.



#### **V.5.2 – CENTRO CULTURAL DE ESTUDOS E PESQUISAS AUTHOS PAGANO**

O Plano de Manutenção do Centro Cultural de Estudos Aúthos Paganos é planejado na sequencia abaixo:

Limpeza dos toldos



## Reparo nos telhados e proteção das calhas

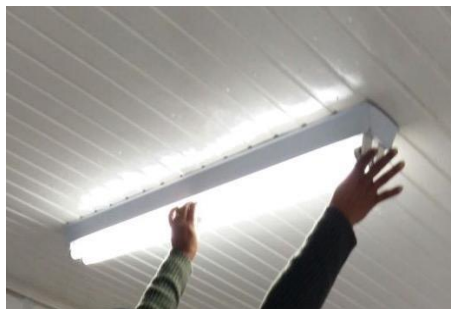


## Pintura das portas e do piso para conservação



## Elétrica:

Vistoria quinzenal de quadros elétricos, luminárias, tomadas, lâmpadas,...





### Jardim:

Conservação mensal para segurança patrimonial, como também evitar insetos, roedores, e mosquitos.



### Extintores:

A recarga de extintores de incêndio visa à proteção de colaboradores e visitantes.

A inspeção mensal do Extintor de incêndio se faz necessária, pois determina o nível de manutenção pelo qual o extintor deve passar, no caso de algum equipamento despressurizar ou perder a carga.

Os extintores com carga de água ou pó químico devem ser recarregados a cada 12 meses, o de CO<sub>2</sub> deve ser inspecionado a cada seis meses.



**Diário:** Limpeza do Espaço.

**Semanal:** Vistoria hidráulica e vazamentos, quadros elétricos, fiação e limpeza pesada.

**Mensal:** Limpeza de calhas, telhados, vistoria de portas, janelas, grades, trincos, toldos, corrimão, poda de árvores e corte de grama.

**Semestral:** limpeza de caixa d' água.

**Anual:** Recarga de Extintores, Dedetização, e Pintura.





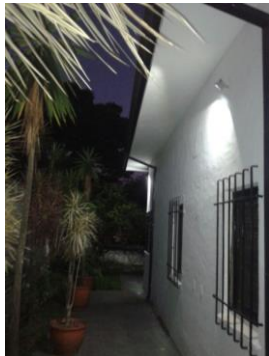
#### Implantação de Monitoramento, Proteção 24hs e Segurança:

Implantação de monitoramento a distância pela empresa Porto Seguro, e proteção do muro lateral com Concertina clipada. As ações se fizeram necessária após a invasão e relato doseguranças da rua, de indivíduos que tentam pular por vezes o muro para se alojar.

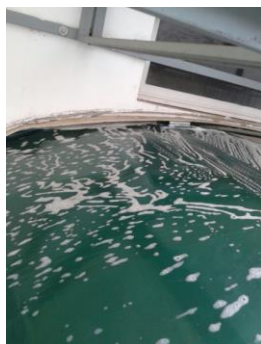




**Instalação de Iluminação Externa:** para segurança do patrimônio e eventos noturno. Priorizando custo x benefício foi executado com instalação de lâmpadas LED, havendo um menor consumo de energia. Uma *fotocélula* monitora a *iluminação* ao redor e controla o acionamento das lâmpadas. Na parte de trás da edícula foi colocado sensor de presença, dispositivo que detecta movimentos e que aciona automaticamente o ligar e desligar da lâmpada.



**Mensalmente:** Limpeza de calhas e telhados. Conservação das coberturas, toldos de lona e acrílico. Limpeza da laje evitando infiltrações e preservação da impermeabilização. Corte de grama. Remoção de galhos das arvores.



**Reparos de serralheria na porta do auditório com troca de peças.**



### V.5.3 – SEDE INSTITUTO PENSARTE

Adequação do espaço da sede do Instituto Pensarte, para abrigar materiais do Galpão dos Figurinos do Theatro São Pedro.

O galpão locado foi devolvido à locatária e figurinos, adereços hoje estão alojados em espaços reformados dentro da sede do Instituto, pela proximidade com o Theatro São Pedro. Os funcionários da sede foram relocados, para atender a todos. Foram realizadas adaptações no telhado e tratamento de impermeabilização para contenção de umidade.

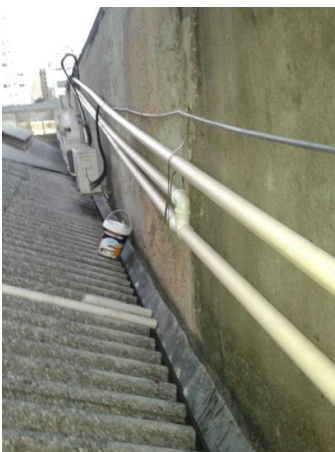
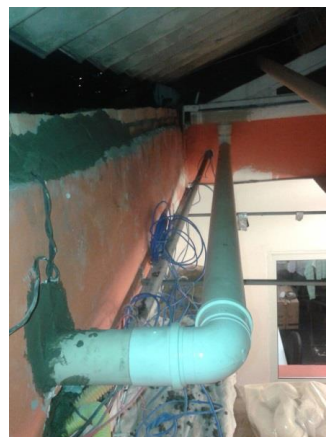
Sede anterior as Adaptações



Galpão do figuro: devolvido ao locatário.

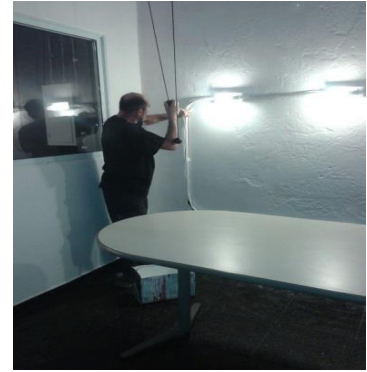


**Nas fotos a seguir** as Salas de reuniões sendo adaptadas. A tubulação hidráulica, para escoar água da chuva, foi passada pela lateral do prédio visando barateamento da obra, e a urgência da ocupação da sala. A sede foi totalmente ocupada.

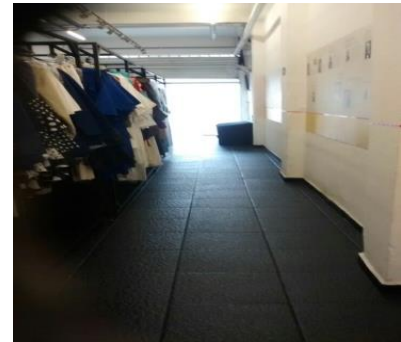
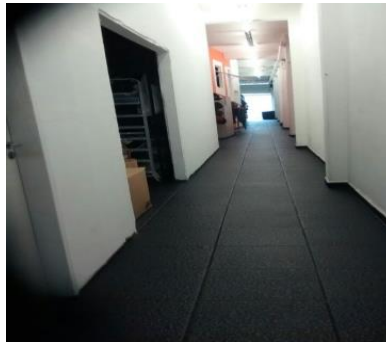




Salas de reuniões adaptadas para o setor de Suprimentos e compras.



Adaptações para Figurinos, e Adereços.



**Hidraulico:** Troca de reparos das válvulas e caça vazamento visando redução do consumo de agua para atingir a meta proposta pelo governo.



## V.5.4 – THEATRO SÃO PEDRO

### **Elétrica:**

Troca das lâmpadas da plateia e do lustre do Theatro

Troca das lâmpadas do foyer por lâmpadas de led.

Vistoria de lâmpadas, quadros, luminárias, semanalmente e também antes e após os eventos.

Verificação da ventilação e verificação do Ar Condicionado assim como a manutenção mensal do mesmo.

Troca de disjuntor defeituoso na cabine primária, melhoria e modernização no sistema acarretando diminuição em problemas de energia e resultando em economia no consumo de energia elétrica.

Instalação de iluminação no piso técnico com eletrodutos eliminando os fios improvisados e melhorando as condições para os maquinistas e colaboradores.

Fotos abaixo:



### **Prevenção contra incêndio:**

Teste e manutenção mensal nas bombas de água e dos hidrantes.

Troca dos manômetros e válvula com defeito do sistema de bombas de emergência.

Teste e manutenção mensal na central de alarme de incêndio.

Vistoria mensal dos hidrantes, extintores e sensores de fumaça.

Recarga dos extintores do Theatro.

Troca de mangueiras de incêndio com defeito.

### **Predial:**

Verificação diária no prédio e adjacências para verificar e identificar pequenas avarias, vandalismo, depredações, pichações.

Pequenos reparos na pintura contra vandalismo pontualmente.

Reparos nas pedras da calçada.

Reposição de globos quebrados por intempéries ou vandalismo pontualmente.

Limpeza e desobstrução de calhas quinzenalmente.



Verificação de válvulas dos vasos, torneiras, pias dos banheiros semanalmente e também antes e após os eventos.

Reparos nas pias dos banheiros da plateia.

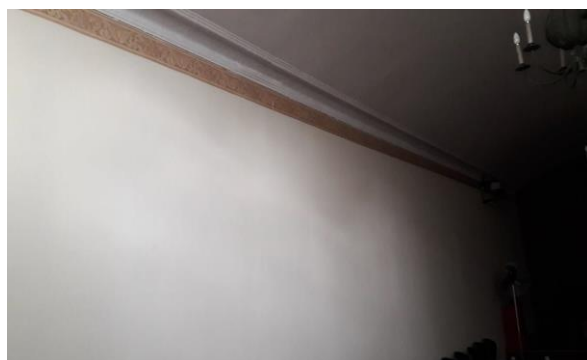
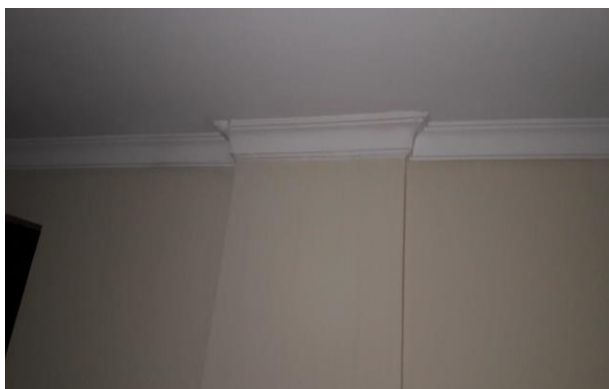
Troca das fitas anti derrapantes das escadas.

Reposição de globos quebrados por intempéries ou vandalismo pontualmente.

Limpeza de sujeira de pombos nas estruturas metálicas próximo ao ar condicionado

Troca de cuba do banheiro da plateia.

Manutenção do telhado, desobstrução de calhas, recolocação de parte da moldura de gesso, pintura de salas dos artistas e de estudo conforme imagens:







## QUADROS DOS ANEXOS TÉCNICOS

<b>PROGRAMAS TÉCNICOS</b>	
<b>ANEXOS DE COMPROVAÇÃO DAS METAS E ROTINAS TÉCNICAS</b>	<b>PÁG.</b>
1. Banda Sinfônica – Homenagem aos 462 anos de São Paulo	31
2. Banda Sinfônica– Concertos Matinais na Sala São Paulo – 20/03/2016	35
3. Banda Sinfônica– Concertos Didáticos Sala São Paulo – 17/06/2016	45
4. Banda Sinfônica– Interior / Boituva – 09/07/2016	49
5. Banda Sinfônica – Interior / Festival de Inverno de Campos do Jordão – 16/07/2016	50
6. Banda Sinfônica– Domingo Sinfônico Masp – 09/10/2016	56
7. Banda Sinfônica – SESI – Pra Ver a Banda Tocar – 26/10/2016	58
8. Banda Sinfônica – Domingo Sinfônico Masp – Homenagem ao Dia da Consciência Negra - 13/11/2016	60
9. Jazz Sinfônica – Homenagem aos 462 anos de São Paulo	64
10. Jazz Sinfônica – Homenagem ao Dia Internacional da Mulher - Parque do Carmo 06/03/2016	66
11. Jazz Sinfônica – Série Assinaturas / Sala São Paulo – Roberto Menescal e a Bossa Nova – 11/05/2016	76
12. Jazz Sinfônica – Série Assinaturas / Sala São Paulo – Fabiana Cozza – 08/06/2016	79
13. Jazz Sinfônica - Concerto na Sala São Paulo - Canções e Versões de Carlos Rennó com Lívia Nestrovski – 03/08/2016	86
14. Jazz Sinfônica – Osesp / Jazz Proms 2016 em Londres – 24/08/2016	88 e 89
15. Jazz Sinfônica – Concerto na Sala São Paulo / Jazz e Trio Corrente – 21/09/2016	91 e 92

16. Jazz Sinfônica – Concertos Matinais na Sala São Paulo – 06/11/2016	96
17. Jazz Sinfônica – Interior / Santos – 20/11/2016	100
18. Temporada de Ópera da Orquestra do Theatro São Pedro	104 á 113
19. Temporada de Concertos da Orquestra do Theatro São Pedro	114 á 124
20. Séries de Música de Câmara	125 á 148
21. Atividades da Academia de Ópera do Theatro São Pedro	149 á 155
22. Prêmio Governador do Estado de São Paulo para a Cultura	156
23. Centro Cultural de Estudos Superiores Aúthos Pagano	157 á 165
24. Ações de Acessibilidade	168 á 170
25. Destaque na Mídia (Revistas e Sites Especializados)	171 á 226